

Kullanma kilavuzu go1984



logiware


Alfred-Mozer-Str. 51
D-48527 Nordhorn
Germany

Telefon (+49)(0)5921 7139925
Faks (+49)(0)5921 7139929

go1984

 <http://www.go1984.com>

logiware


Alfred-Mozer-Str. 51
D-48527 Nordhorn
Germany

Telefon (+49)(0)5921 7139925
Faks (+49)(0)5921 7139929

 <http://www.logiware.de>

içindekiler tablosu

1 Giri	1
2 Sürümleri	2
3 Kurulum	4
4 Programı başlatmak	8
5 Activate go1984	10
6 Deactivate go1984	12
7 Basit Kurma	13
Kamera ekleme	14
IP - Kamera	14
Web Kameraları (USB)	16
Video Kartı	17
Kayıt	18
Bellek gereksinimlerini hesaplama	20
Bellek Yönetimi	21
Görüntü yaratma	22
Önce/Sonra Alarm	23
Zaman aralığı naeri im	24
Hareket Seçme	25
Bilgilendirme	28
E-mail	29
ISDN	30
FTP	31
Harici program	33
Ses	34
Programlayıcı	35
8 Kullanıcı Yönetimi	37
9 Webserver	39
Konfigürasyon	40
Arabirim	42
J2ME stemci	44
DynDNS	47
10 Görüntü Merkezi	50
11 Ek ayarlar	53
Kamera	53
Başlatma Ayarları	55
SMTP sürücü konfigürasyonu	56
Çeviri	57
12 Durum Yönetimi	58
13 Ekler	61
POP3/SMTP-Server	61
14 Ba li k	62

1 Giri

go 1984 kapalı devre görüntüleme ve kayıt sistemleri (CCTV) tarafından profesyonel ve kullanışlı görüntüleme için oluşturulmuş bir yazılımdır. Endüstride yeni bir benchmark oluşturmuştur. Kullanımı kolay, özellikli ve uygun fiyattadır.

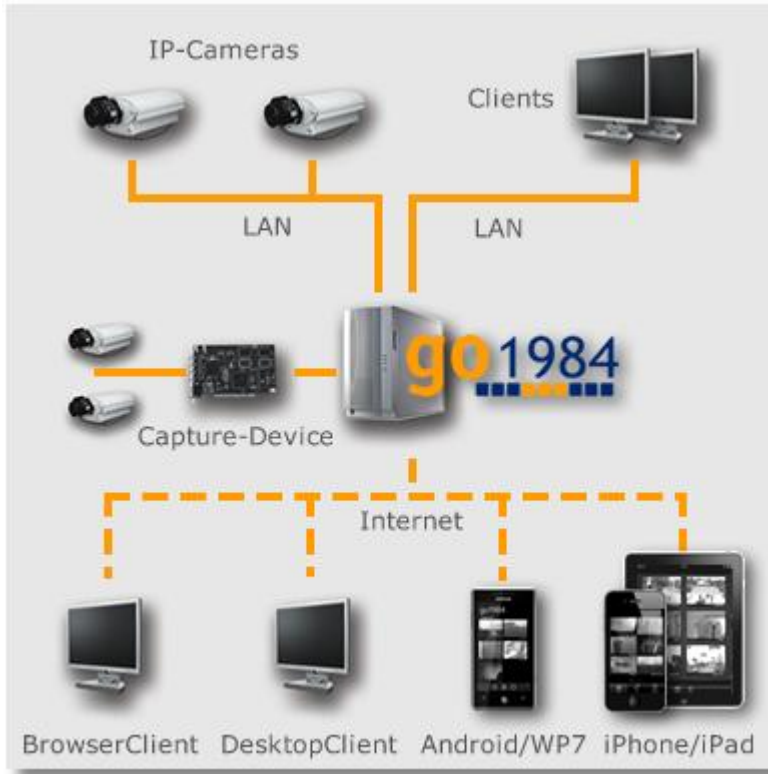
go 1984 profesyonel CCTV denetimi yapmanıza gerek bırakmayacak her özelliği aşağıdakiler dahil olmak üzere taşımaktadır:

- Canlı İzleme
- Kayıt (zaman kontrollü, hareket tetiklemeli ya da sürekli)
- PTZ kameralarının kontrolü
- Bilgilendirme seçenekleri: akustik, e mail ile ya da ISDN aracılığıyla sesli arama ile
- ağ bağlantısı ya da Internet ile uzaktan giriş.
- Takvim işlevleri

Bu yazılım "karma sistem" (hybrid system) şeklinde çalışmaktadır, video servisleri ya da video alma kartıyla dijital ağ kameralarını ve analog video kaynaklarını çalıştırabilir. Analog video teknolojisiyle çalışan şirketler kendi donanımlarıyla entegre olurlarken dijital dünyaya "akıllı geçiş"i desteklemesi için bu yazılımı kullanabilirler. go 1984 yatırımlarınızı korumanızda önemli bir destek sağlar.

go 1984 bir çok iyi bilinen üretici donanımlarını desteklemektedir, örneğin: Axis, Sony, Allnet, Panasonic, Mobotix, Bosch, Siemens, Basler, Sanyo, Intellinet ve diğer birçoğunu.

Sıradaki rakamlar go 1984 tarafından sağlanan bağlantı seçeneklerini göstermektedir.



2 Sürümleri

go1984 çeşitli sürümleri bulunmaktadır. Sıradaki figürler farkları göstermektedir.

İşlevsellik	Pro	Enterprise	Ultimate
IP kameralarının desteği	SINIRSIZ	SINIRSIZ	SINIRSIZ
Performance indicator *	1	2	4
Support of H.264 streaming **	-	-	✓
Secure SSL connection (web server & IP-camera)	-	-	✓
Hizmet şeklinde yükleme	-	✓	✓
Döngüsel hafıza (zamana göre)	-	✓	✓
Alarm halinde programın başlatılması	-	✓	✓
PTZ guard-tour support	-	✓	✓
Max. number of devices for push notification ***	2	8	64
Web sunucusu oturumları...	2	SINIRSIZ	SINIRSIZ
...via browser	✓	✓	✓
...via Desktop Client	✓	✓	✓
...via iPhone/iPad	✓	✓	✓
...via Android device	✓	✓	✓
...via Windows Phone	✓	✓	✓
Support for multi-core processors	✓	✓	✓
Kullanıcıların yönetimi	✓	✓	✓
Adaptive motion detection including masking function	✓	✓	✓
Scheduler	✓	✓	✓
Image center with individual views	✓	✓	✓
Image center with multi-monitor support	✓	✓	✓
Unlimited recording capacity	✓	✓	✓
Alarm öncesi kayıt	✓	✓	✓

İşlevsellik	Pro	Enterprise	Ultimate
Network drives (NAS, SAN) for recording	✓	✓	✓
PTZ control for movable cameras	✓	✓	✓
E-Mail sending in case of alarm	✓	✓	✓
Telephone call in case of alarm	✓	✓	✓
FTP upload in case of alarm	✓	✓	✓
Built-in DynDNS client	✓	✓	✓
DirectX kaynaklarının desteği	✓	✓	✓
IO Control (IP-camera IOs or logiware IO-Stick)	✓	✓	✓

*) See <http://www.go1984.com> for further information regarding the performance indicator.

***) H.264 support only for IP-cameras [accordingly listed](#)

****) Number of push notifications is limited to 100 messages per device per day. Precondition for push notification is an active go1984 update service.

3 Kurulum

go 1984'ü yüklemek programı bilmeyen kullanıcılar için bile bir kaç dakikalık iştir. Yükleme işlemini başlatmak için, lütfen aşağıdaki ikonlardan birine tıklayınız.



go1984DocSetup.exe go 1984'ü kullanım kitabıyla yükler.

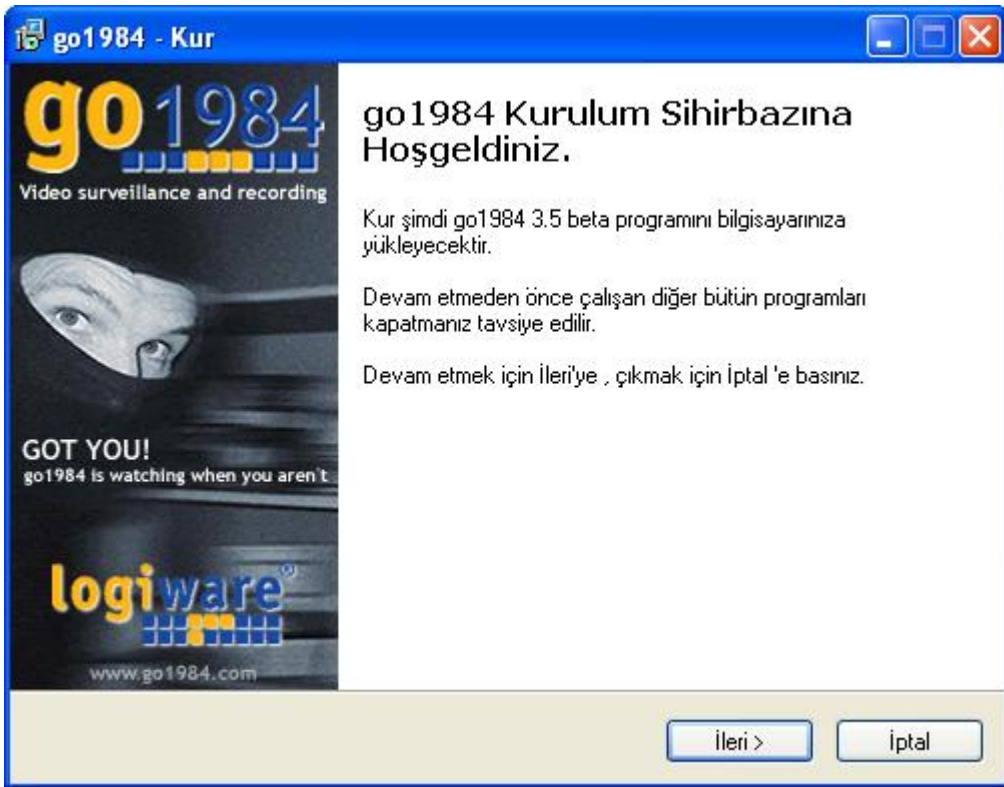


go1984Setup.exe go 1984'ü kullanım kitabı olmadan yükler. Fakat kullanım kitabına İnternette ulaşabilirsiniz.

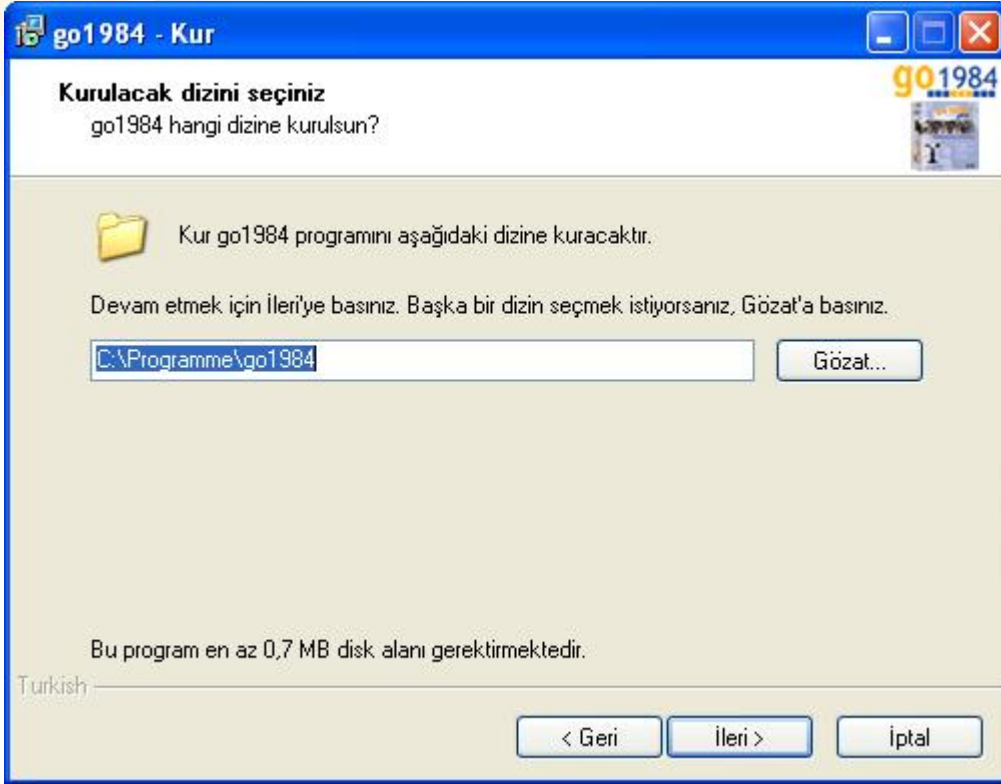


go1984Setup.exe go1984 kullanım kitabını programı yüklemeyen yükler.

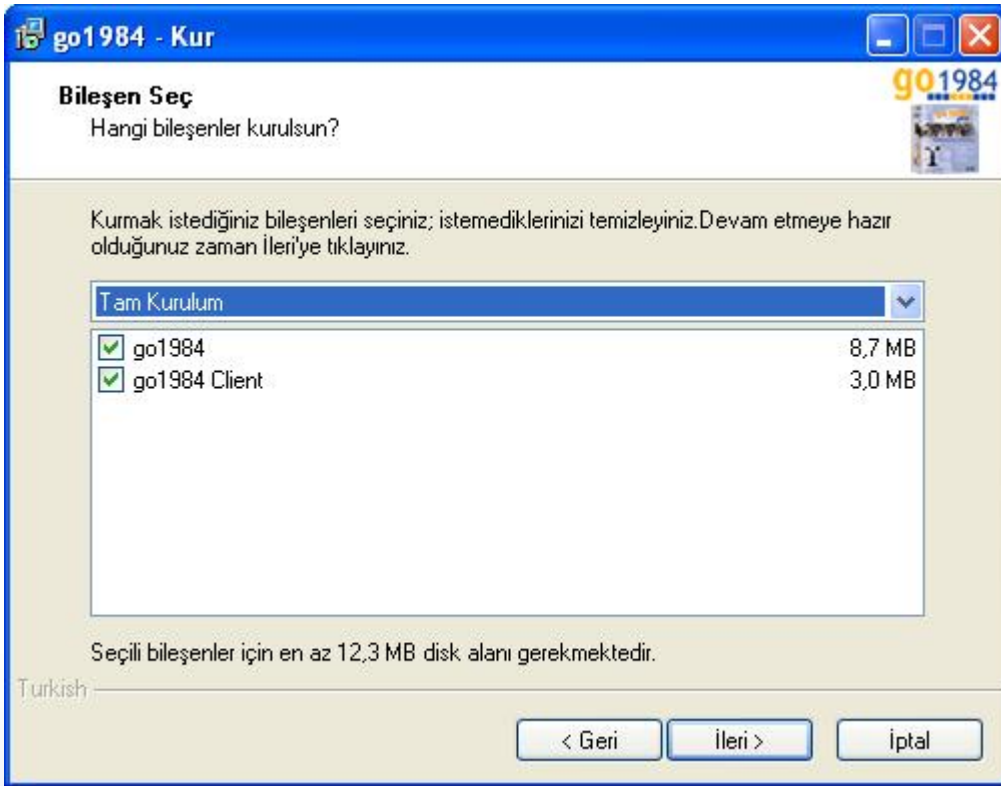
Böylece go1984'ü yükleme işleme doğru adım adım gideceksiniz. Default ayarları kabul edebilirsiniz ve "Sonraki" düğmesine tıklayarak yükleme işleme devam edebilirsiniz.

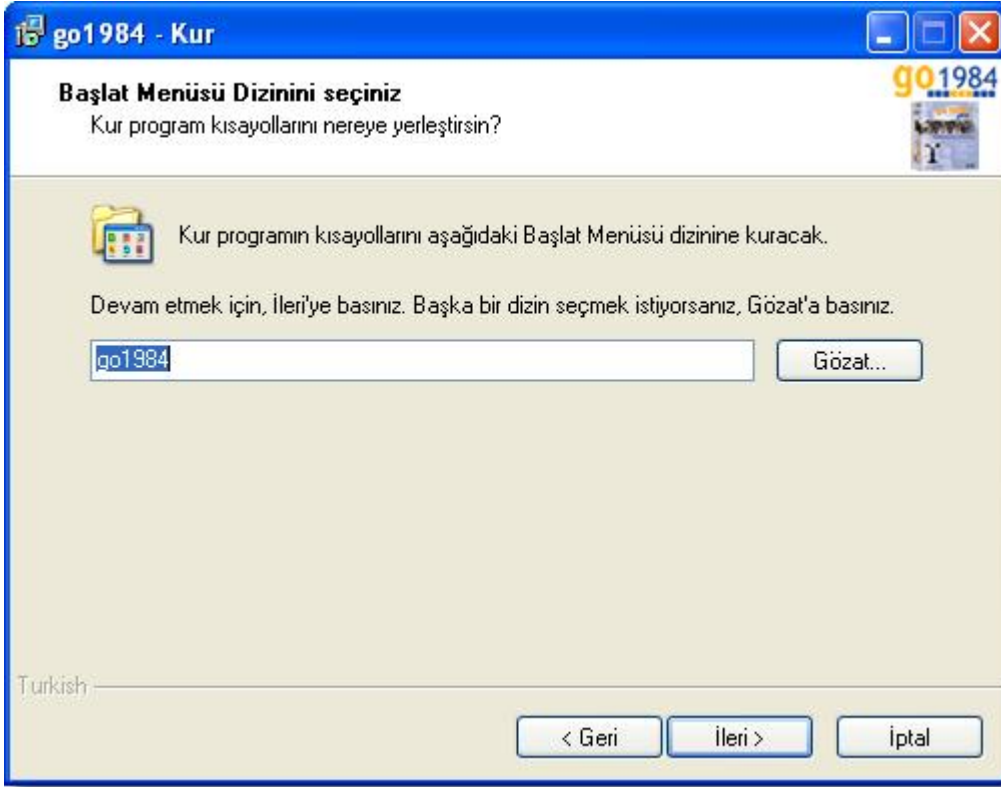


Eğer farklı bir dizin ya da sabit sürücü ile yüklemeyi tercih ediyorsanız, lütfen aşağıdaki seçeneklerden tercihinize karşılık geleni seçiniz:

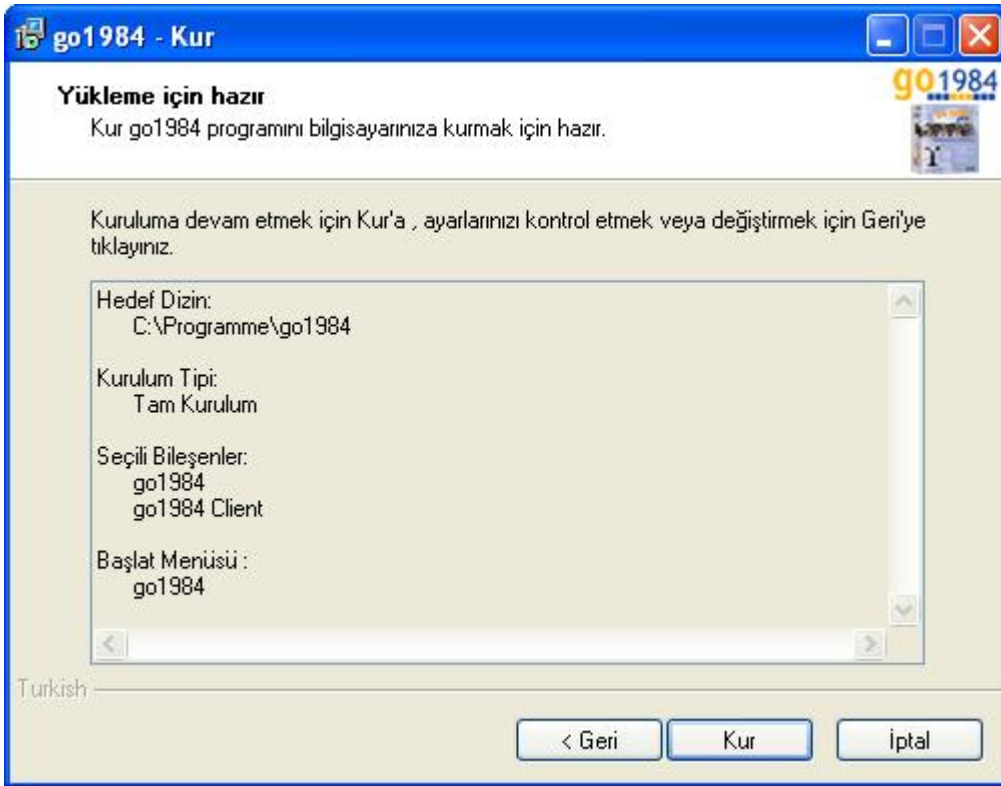


Yükleme programı Windows başlat menünüzde otomatik olarak go1984 isimli bir giriş oluşturacaktır. Eğer farklı bir isim seçmek isterseniz, bu aşamada değiştirebilirsiniz.





Yükleme işlemleri için gerekli tüm ayarlar artık hazır. "Şimdi yükle" düğmesine bastığınızda yükleme işlemi tamamlanacak ve gerekli dosyalar hard drive'ınıza yüklenecektir.



go1984'ü yükleme işlemi tamamlanmıştır. Yükleme programı "Son" düğmesine bastığınızda kapanacaktır. Artık go1984'ü direk başlatmayı seçebilirsiniz.



4 Programı başlatmak

go1984 ü yükledikten sonra, programı başlatmak için çeşitli yollar bulunmaktadır.

1. Windows çabuk başlat çubuğunu kullanarak başlatma



2. Masaüstünü kullanarak başlatma

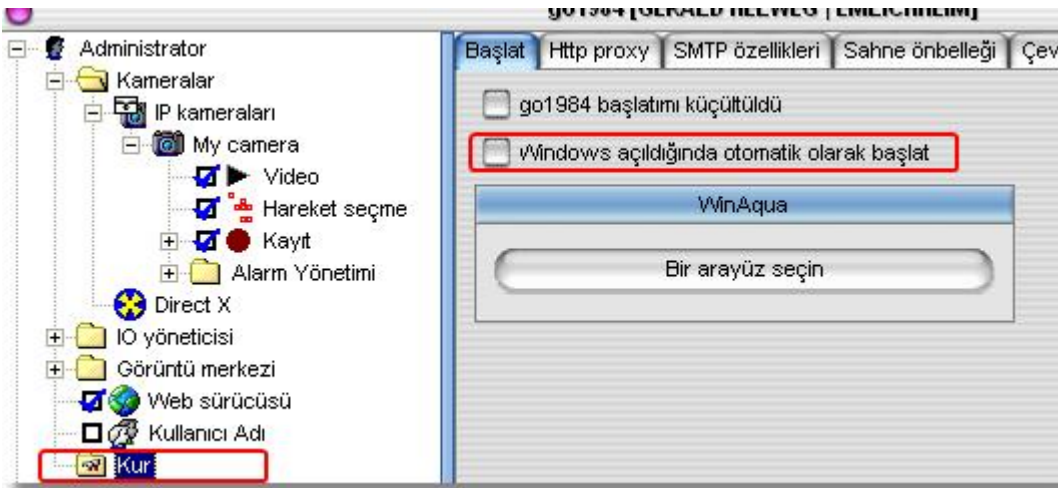


3. Başlat menüsünü kullanarak başlatma

Seç: Başlat → Programlar → go1984 → go1984

4. Autostart

Eğer bilgisayarınızı açtığınızda go1984 ün otomatik olarak açılmasını istiyorsanız, lütfen aşağıdaki şemada gösterilen seçeneği aktive edin.



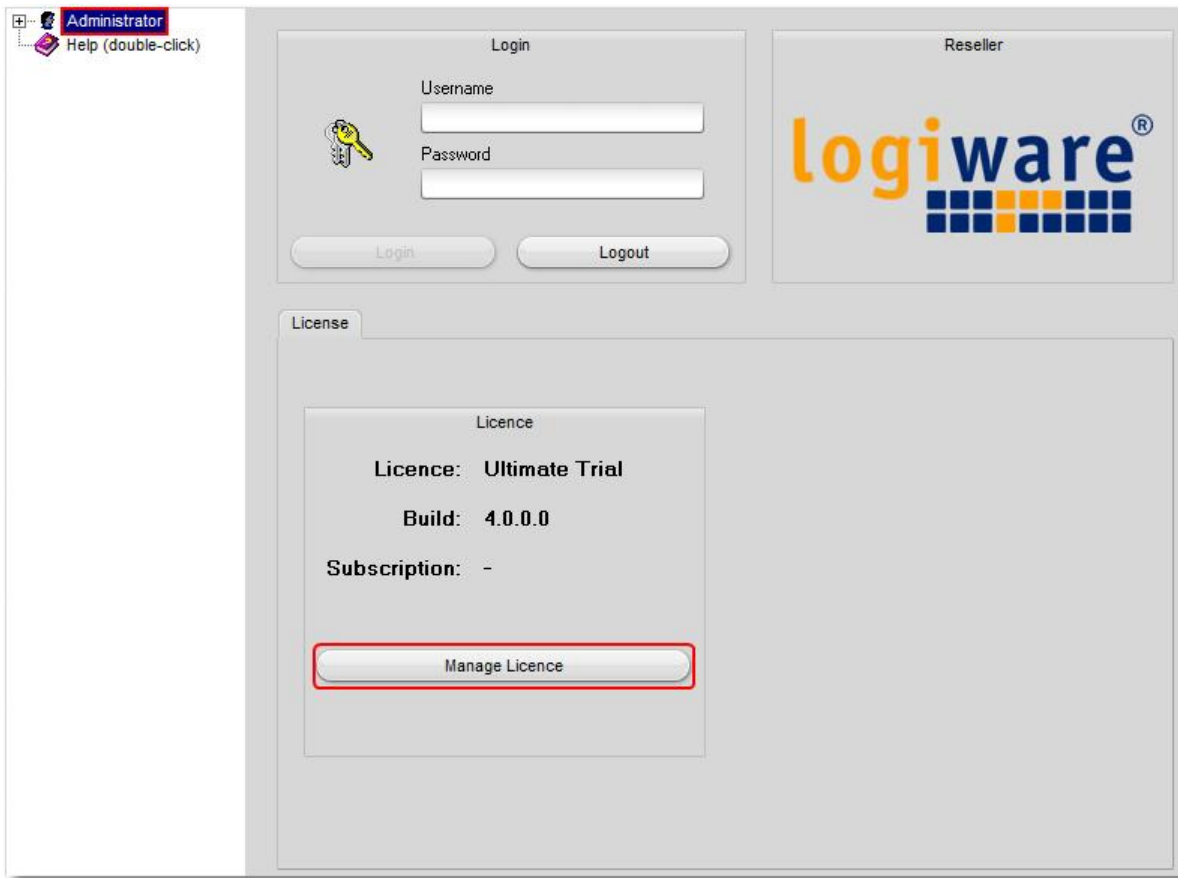
Not:

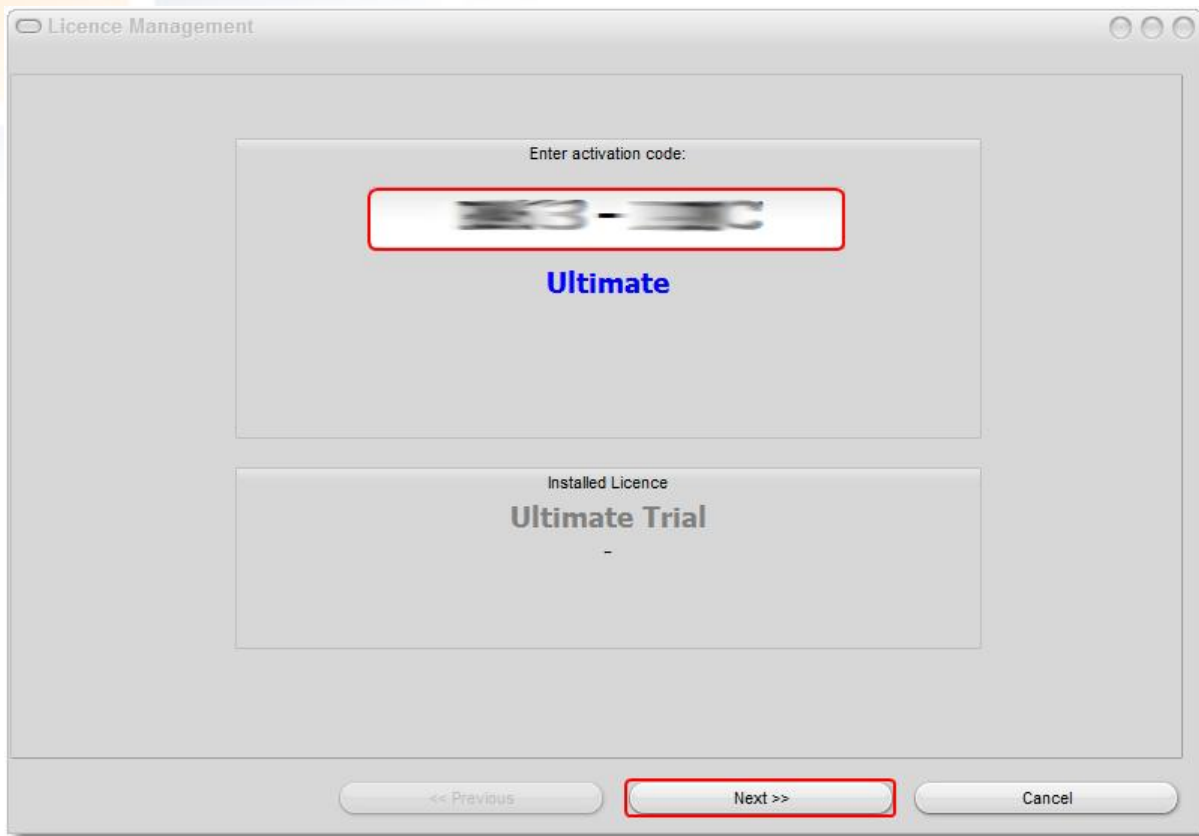
Birçok Windows programı, pencereyi kapattığınız zaman tamamen kapanacaktır. Sadece go1984 gizlenir ve arka taraftan çalışmaya devam eder. Program çalışırken, go1984 simgesi görev çubuğunun üzerinde zaman göstergesinin yanında görünecektir. Bu simgeyi programı kapatmak için ya da ön plana geri getirmek için kullanabilirsiniz. İkonun üzerine sağa tıkladığınız zaman menü açılacaktır.



5 Activate go1984

go1984 runs as a demo version after being installed. In order to activate go1984, you need to enter the 10-digit activation code you purchased into the appropriate field. To do this, open the License Management:





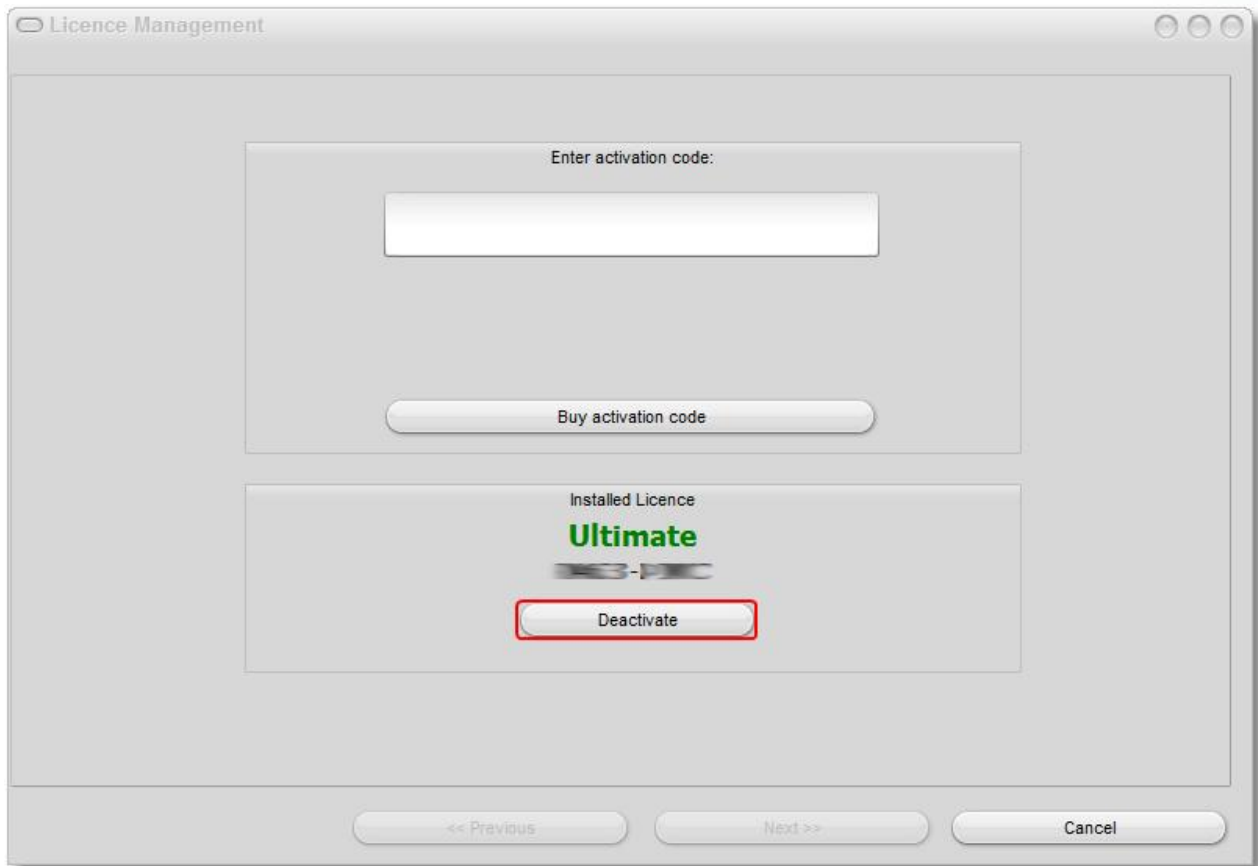
Any settings (e.g. connected IP cameras) that have already been applied in the demo operation will be retained and don't need to be applied again.

Note:

For the activation an Internet connection is required. Make sure the activation server on www.go1984.de is accessible on port 443 (https).

6 Deactivate go1984

Do you want to move your go1984 installation on another computer, the activation code on the old computer must be deactivated before.



Note:

For the deactivation an Internet connection is required. Make sure the activation server on www.go1984.de is accessible on port 443 (https).

7 Basit Kurma

go1984'ü kullanmak için, bir ya da daha fazla görüntü kaynağı gereklidir. Sıradaki kaynaklar kullanılabilir:

- IP - Kameraları
- Video kartları ve TV kartları
- Web Kameraları (USB)

Bu bölüm kameraların ya da diğer görüntü kaynaklarının go1984 ile çalıştırılacağını açıklamaktadır. Ayrıca kayıt ayarlarının nasıl yapılacağı, entegre edilmiş hareket seçme özelliği ve bilgilendirme seçenekleri ile ilgili bilgiler sunmaktadır. Önceden tanımlanmış, otomatik program ayarların yeterli olduğu "tipik" duruma dayanarak çalışacağız.

go1984'te başka değişiklikler ya da geliştirmeler yapmak istiyorsanız, lütfen "Ek ayarlar" kısmını seçin.

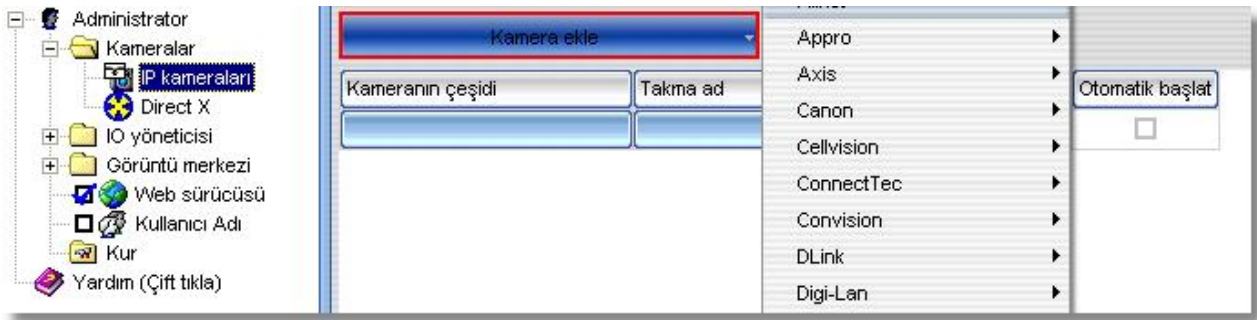
7.1 Kamera ekleme

7.1.1 IP - Kamera

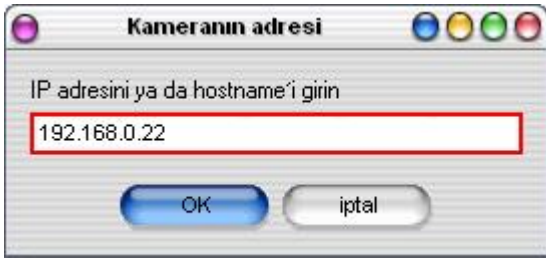
IP kamera eklemek için, go1984 explorer'daki "IP kameraları" girişini seçin.



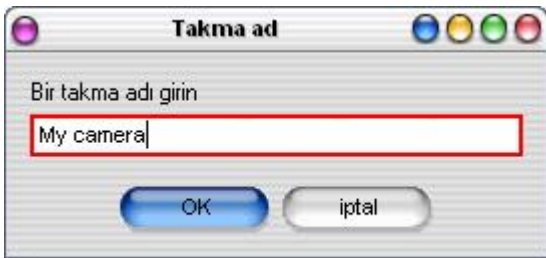
"Kamera ekle" düğmesine tıkladığınızda, desteklenen kamera çeşitlerinin listesi görüntülenecektir.



Sonra, eklemek istediğiniz kamera çeşidini ekleyin. Kameranın IP adresini ya da host name'ni girmeniz gereken bir kutu açılacaktır. Eğer kameraya bir IP adresi almadıysanız, lütfen kameranın üretici kullanım kılavuzundan bu işlemi nasıl yapmanız gerektiğini kontrol edin.



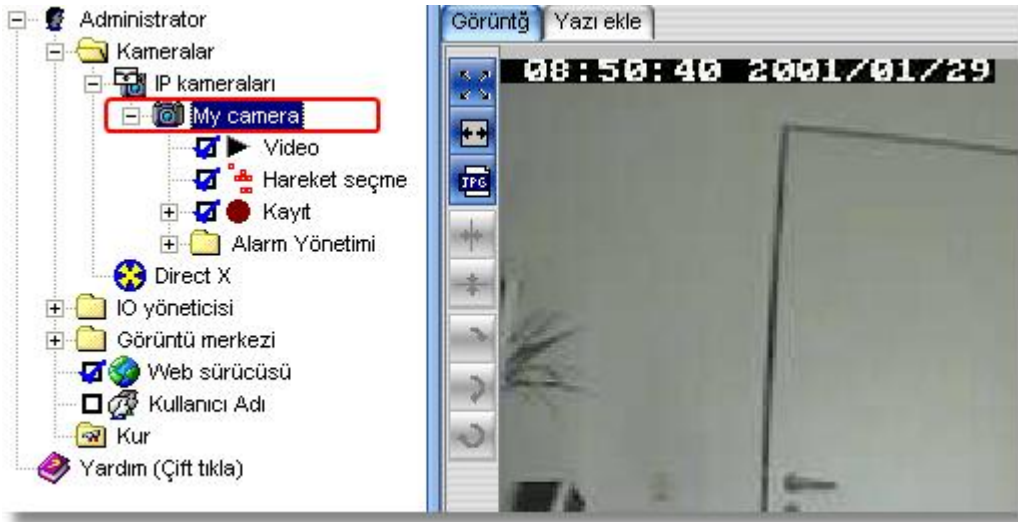
Sonra, go1984'te kameranız için kullanılacak tek, kısa bir isim belirtin.



Eğer eklediğiniz kamera için bir belgeleme onayı gerekiyorsa, şu dialog görüntülenecektir. Lütfen kamera üzerinde oturum açmak için kullanıcı isminizi ve parolanızı giriniz Varsayılan parola için lütfen üreticinin kullanım kılavuzuna bakınız.



Eklediğiniz kamera şimdi go1984 explorer'da "IP kameraları" bölümünde gözükecektir. Kameranın basit kurulumu sonuçlanmıştır. Go1984 bu görüntü kaynağı için hareket seçme ve kayıt yapmayı otomatik olarak aktive etmiş bulunmaktadır.



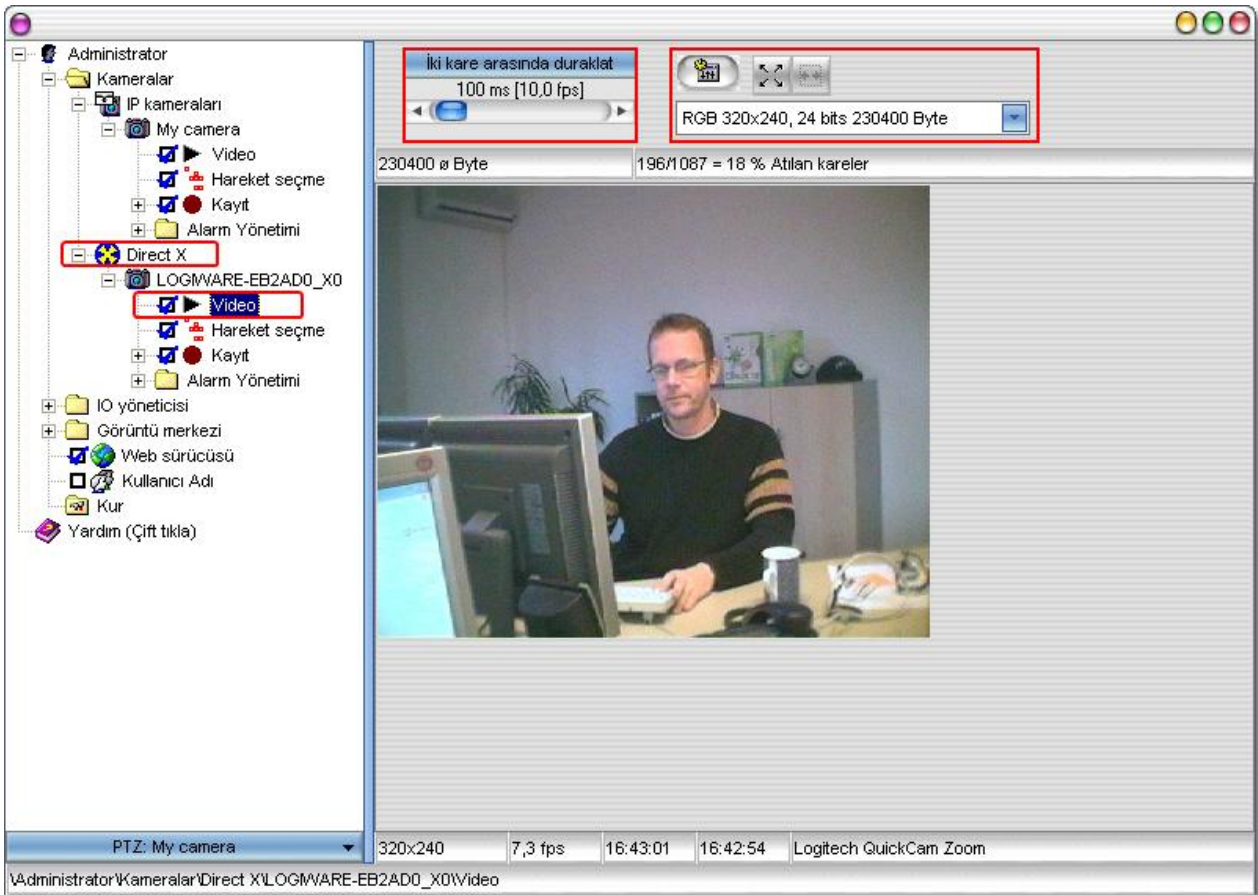
"Ek ayarlar" bölümü çözünürlük, frame refresh oranları ve gezdirme gibi diğer kamera parametrelerini nasıl yönetileceğiyle ilgili bilgiler bulunmaktadır.

7.1.2 Web Kameraları (USB)

go1984 içerisinde USB webcam'inizi kullanabilmek için, önce tüm gerekli sürücülerini kamera üretici kullanım kılavuzuna göre yükleyin. Kamera Windows'ta DirectX aracı olarak kullanılabilir duruma gelince, go1984 içine entegre edebilirsiniz. Bunun için, önce DirectX desteğini aktive etmelisiniz. Bunu yapmak için, şekilde gösterildiği gibi seçeneği seçin. Bir sonraki program başlatımında go1984 bilgisayarınızda uygun DirectX araçlarını arayacak ve go1984 explorer'ında "DirectX" altında görüntüleyecektir.



Artık frame rate ya da çözünürlük gibi belirli parametreleri yönetme imkanınız var.



7.1.3 Video Kartı

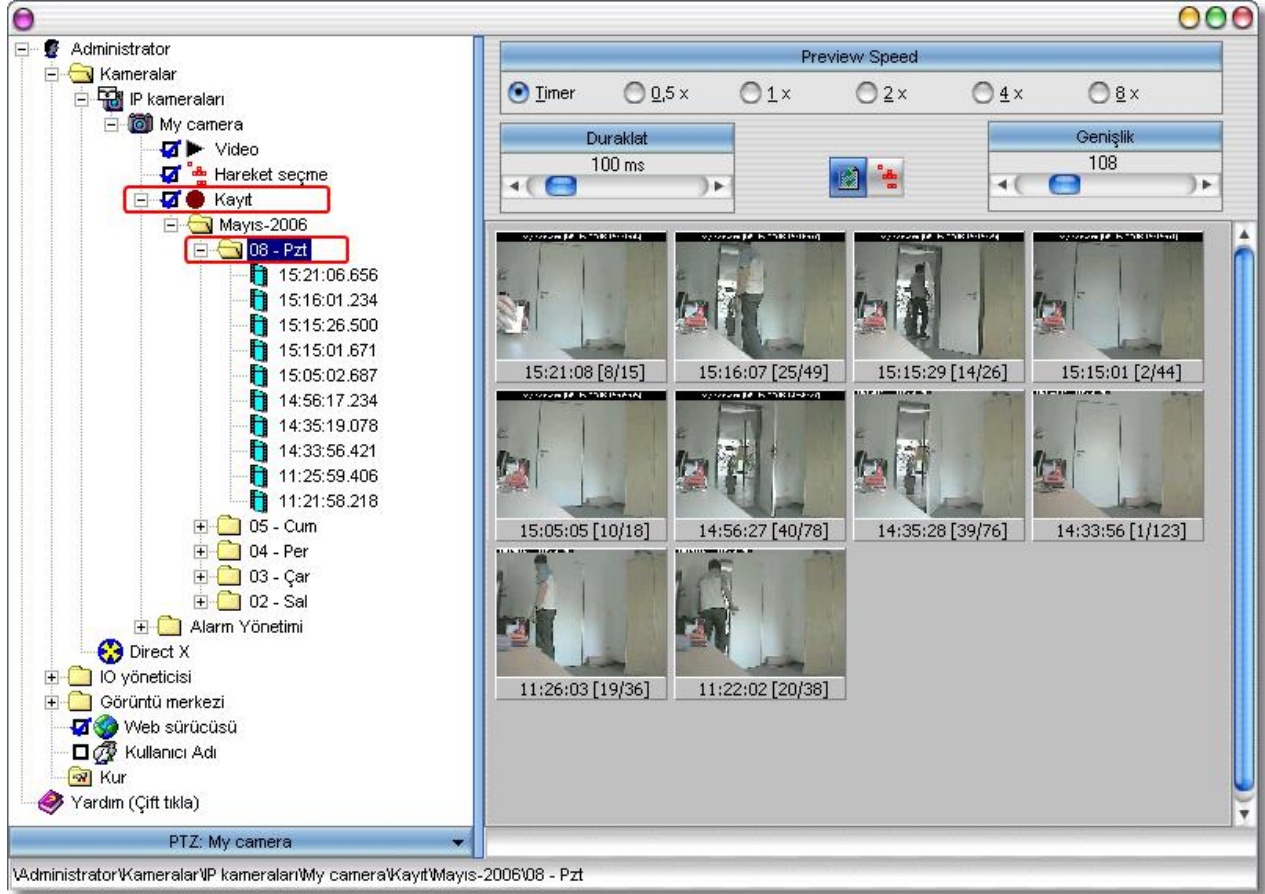
Video kartı PC'ye fiziksel olarak yüklenir ve analog görüntü sinyallerini dijital sinyallere dönüştürür. Üretici kullanım kılavuzunda belirtildiği gibi kartı bilgisayarınıza takarak ve tüm gerekli sürücülerini yükleyerek başlayın. BT878 çip bazlı birçok tek kanal video kartı kullanılabilir. go1984'te genellikle, çok kanallı kartların sadece ilk kanalları gösterilmektedir. Ayrıca, go1984 sıradaki dört kanallı kartları desteklemektedir.

- Spectra8 by ITuner
- Videum4400 by Winnov

Video kartını başarıyla yükledikten sonra, DirectX aracı olarak kullanılabilir. Sonraki adımlar kameraları için belirtilen adımlarla aynıdır.

Günlük genel bakış

Eğer belirli bir gündeki kayıtları izlemek istiyorsanız, go1984 explorer'ında istediğiniz günü aşağıda tarif edildiği gibi seçiniz. Seçtiğiniz günde kayıt edilmiş görüntüler gösteren genel bir görüntü sunulacaktır. Burada da fare imleciyle bir görüntünün üzerine geldiğinizde küçük bir önizleme görünecektir. Seçilen görüntüyü izlemek için üzerinde çift tıklayarak açın.



Ayrıca, gösterim hızını önizleme çubuğundan değiştirme ve önizleme görüntülerinden genişliğini belirleme şansınız bulunmaktadır.

7.2.1 Bellek gereksinimlerini hesaplama

En sık sorulan sorulardan biri: Kayıtlar ne kadar hard-drive alanı kullanmaktadır. Bu soruya verilebilecek basit bir yanıt yoktur, çünkü bu durumda bir çok etken rol oynamaktadır. Bu etkenler:

- Kamera sayısı (**AK**)
- Saniyedeki frame sayısı (**FPS**)
- Görüntü boyutu (**KB**)
- Sıkıştırma miktarı
- Kayıtlar hareket tetiklemeli mi yoksa sürekli mi?

Sürekli kayıt yapma durumundaki hafıza gereksinimiyle ilgili yaklaşık bir fikir edinmek istiyorsanız, aşağıdaki pratik kuralı kullanabilirsiniz: Genel olarak görüntü boyutunun (KB) 25-30 KB olduğunu varsayabilirsiniz.

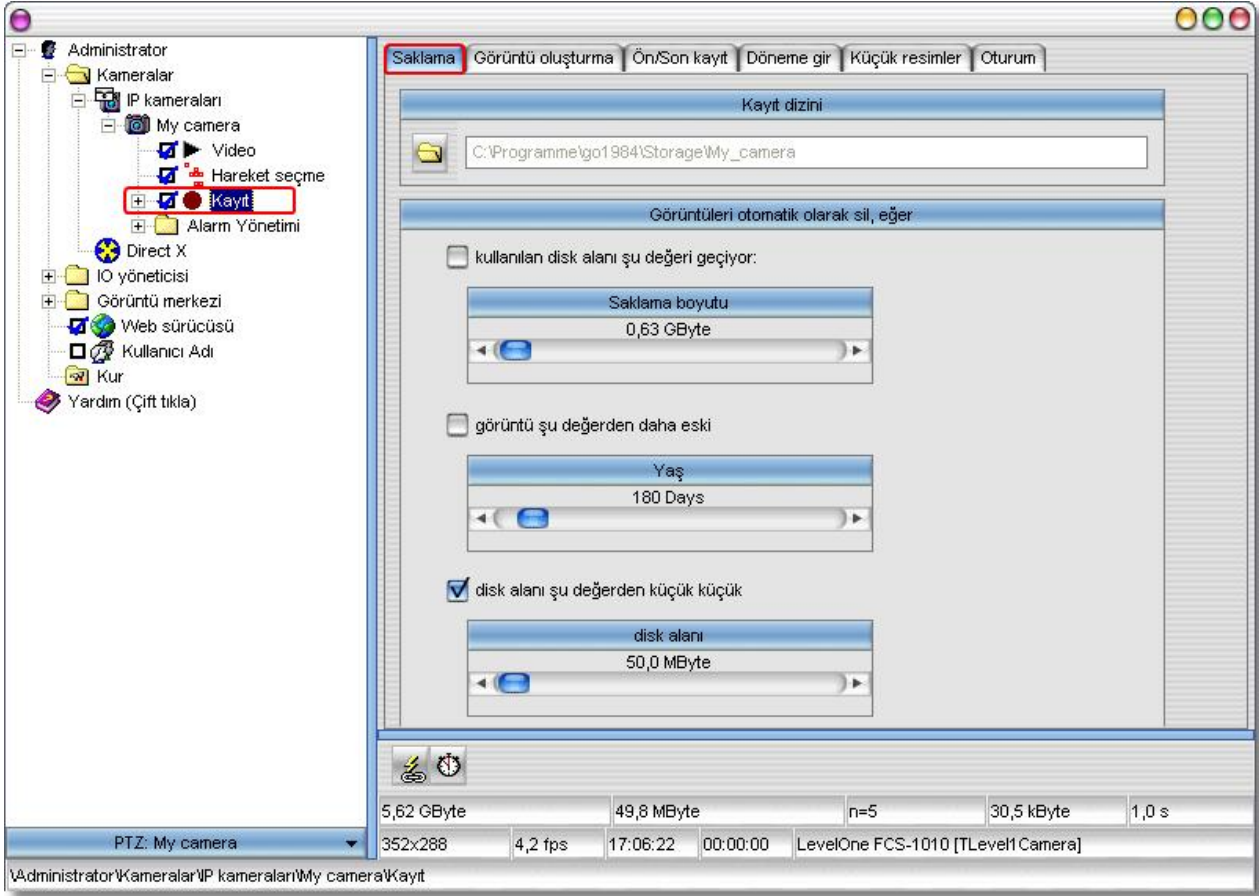
AK * FPS * KB = kilobayt/saniye

Bu size saniyelik için yaklaşık ne kadar kilobayt gerektiğini gösterecektir. Bu rakamı 3600 ile çarpmanız size saatlik kayıtlarda ne kadar kilobayt gerektiğiyle ilgili fikir verecektir.

Lütfen go1984'ün etkili bellek yönetimine önemli derecede katkı sağlaması için akıllı halka hafıza yönetimi kullandığını göz önüne alın. Birçok durumda, her durumda bellek gereksinimini oldukça azaltan hareketle tetiklenen kayıt sistemini kullanmak daha iyi olacaktır.

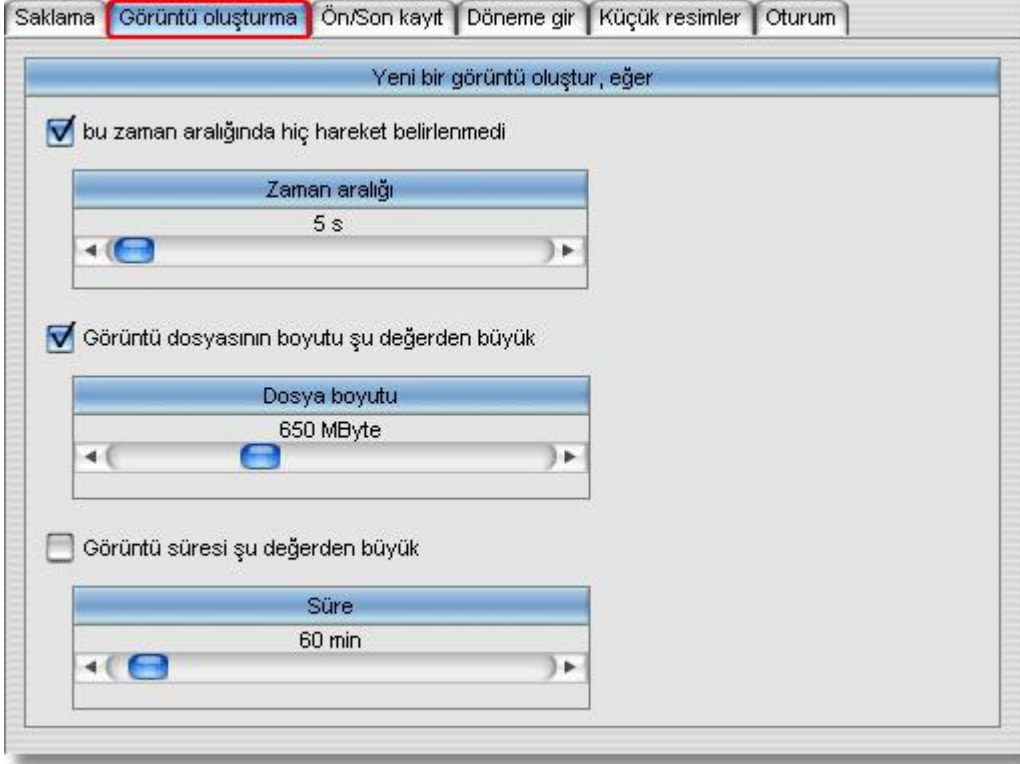
7.2.2 Bellek Yönetimi

go1984 etkili halka bellek içerir. Bu, her zaman yeni kayıtlar için yeterli kullanılabilir bellek alanı bulunmasını sağlayarak hard drive'da kameralar için ayrılmış uygun alanların en etkili şekilde kullanmanızı sağlar. Her kamera için ayrı kayıt ayarları seçebilirsiniz.



7.2.3 Görüntü yaratma

go1984 belli bir zaman aralığında yapılan kayıtları bir araya getirerek görüntüleri oluşturur. Bu, sonraki zamanlar için görüntülerin bulunmasını kolaylaştırır. Kullanılan konsept gayet basittir. "Zaman Aralığı" kısmında belirtilenden daha az bir zaman geçtiyse başlayan her görüntü devam edecektir. Eğer fazla zaman geçtiyse, yeni bir görüntü yaratılacaktır. Görüntü "Dosya Boyutu" kısmında girilen değeri aştığında ve geçerli görüntü "Süre" kısmında verilen değerden daha uzun hale geldiğinde yeni bir dosya yaratılması gerektiğini belirtebilirsiniz.



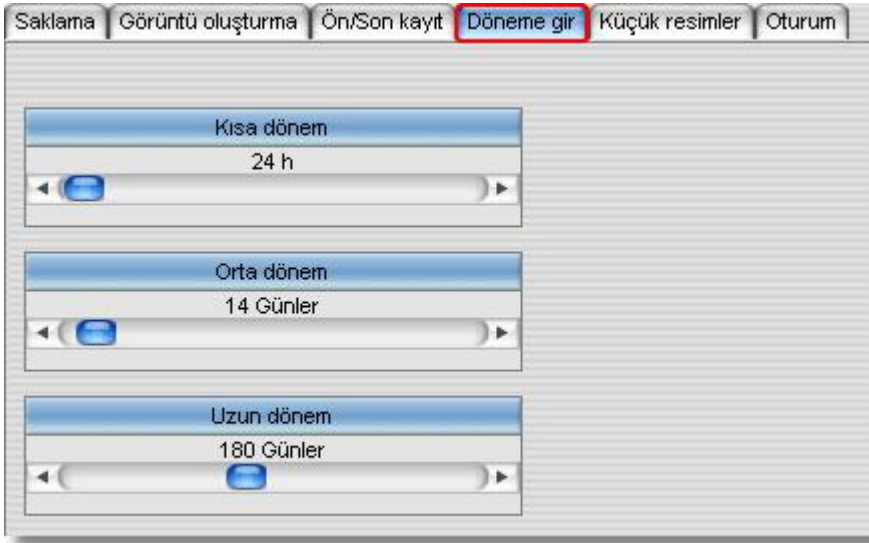
7.2.4 Önce/Sonra Alarm

Genellikle, hareketle tetiklenen kayıtlar bir hareket belirlendiği anda başlar. Fakat, bazen olaydan birkaç saniye önce ya da sonrasında kayıt etmesi istenebilir. Bunu yapmak için, sadece istenen saniyeleri uygun kısımlara girin ve sonra işlevi karşılık gelen düğmeyle aktive edin. Go1984 bu özellik için bilgisayarınızın rasgele erişimli belleğini (RAM) kullanır. Çok fazla belleğin bu işlev için ayrılmasını önlemek için, boyutu maksimum bir seviye belirleyerek sınırlama şansınız bulunmaktadır.

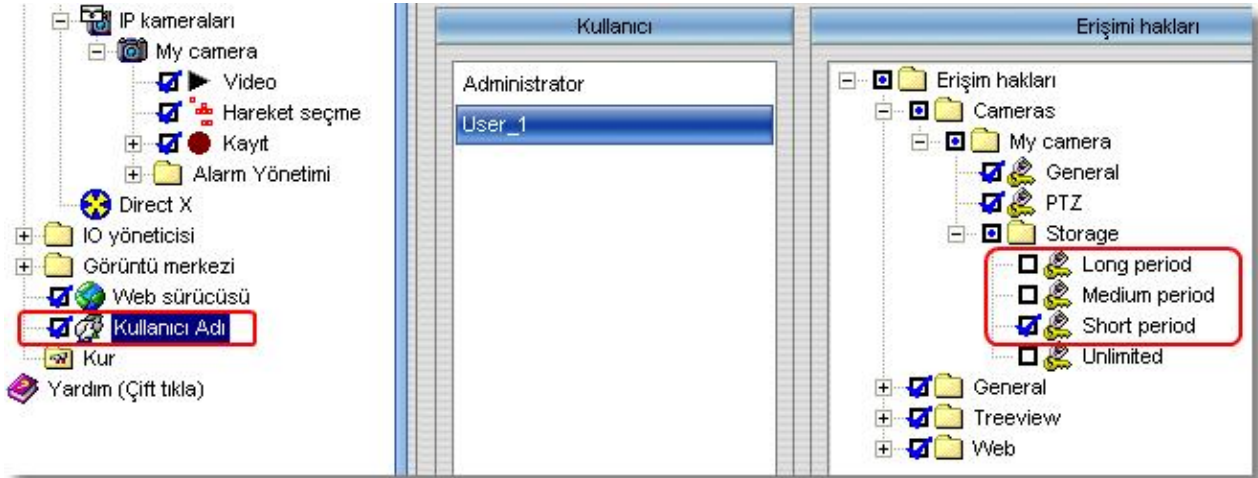


7.2.5 Zaman aralıkları naeri im

Kayıtlara erişim kullanıcı yönetiminde bireysel olarak her kullanıcı için sınırlandırılabilir. Diğer şeylerin arasında, Tam erişime, ya da belirlenmiş zaman aralıklarında erişime izin verebilir ya da erişimi yasaklayabilirsiniz. Bu, kamera için geçerli zaman aralığını tanımlayabileceğiniz yerdir.



Sonra, kullanıcı yönetiminde kullanıcılara açık olacak zaman aralığını seçin.

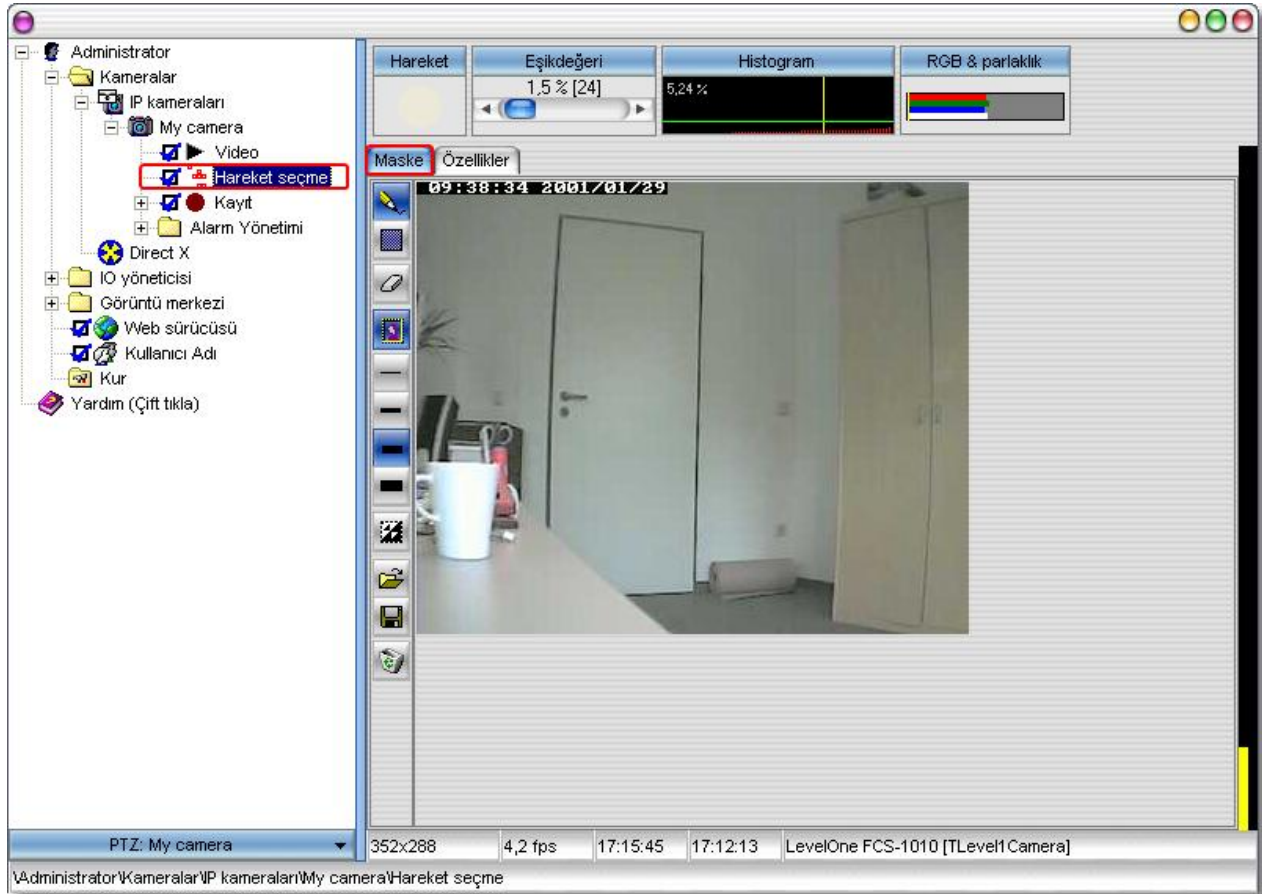


7.3 Hareket Seçme







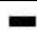





go1984 optimize bir görüntü ayırım işlemine dayalı yüksek performanslı hareket seçme özelliği içerir. Hareket seçme tetiklendiğinde, "hareket" sinyali bu kamera için aktive edilmektedir. Bu sinyal örneğin FTP yükleme başlatmada ya da bir alarmı harekete geçirmek için kullanılabilir.

Kırmızı dikkörtgenlerle belirtilmiş hareket alanları, kameradan canlı olarak görüntülenecektir. Gerçek seviye belirtilen sınır değerini aştığında, hareket sinyali tetiklenecektir. Ayarlamalarınızı daha kolay yapabilmeniz için belirtilen sınır değeri (sarı) ve geçerli gerçek değer (yeşil veya kırmızı) programda iki renkli çubuk ile grafikte gösterilmiştir. bir hareket seçildiği zaman gerçek değer çubuğu yeşilden kırmızıya doğru değişmektedir. "Hareket" kısmındaki dairede kırmızı ışık yanacaktır.

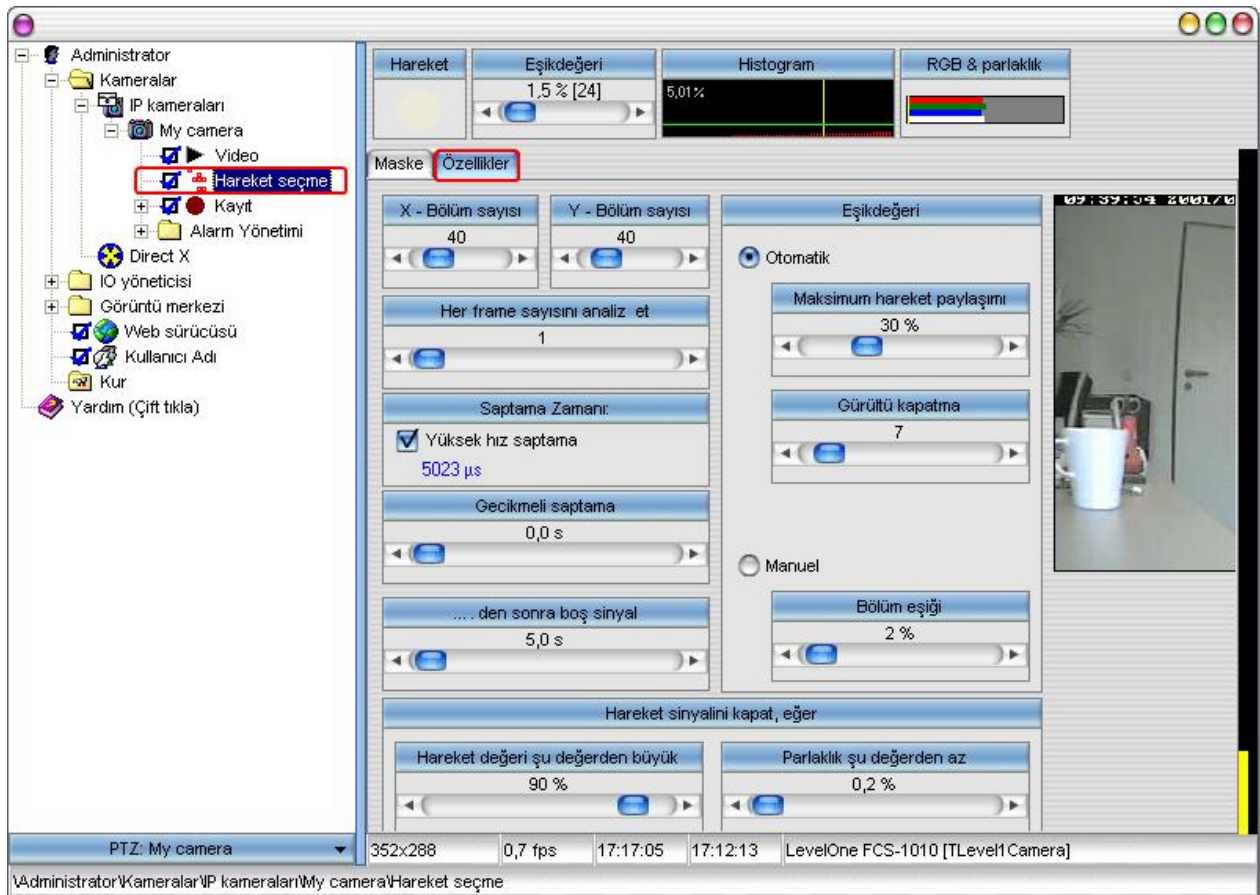
Kamera görüntüsünün bazı kısımlarını hareket seçmenin dışında bırakmak genellikle iyidir.. Böyle yapabilmek için, görünümün üzerine istediğiniz maskeyi çizebilirsiniz. Bunu yapmak için çeşitli araçlar mevcuttur. Maske görünüm üzerinde yarı şeffaf şekilde görüntülenir.



Maske çizmek için araçlar:

	Elle serbestçe çizmek için kalem
	Maske çizmek için dikdörtgen kalem
	Maskeyi silmek için silgi
	Kamera görüntüsünü gösterme ya da gizleme
	Satır genişliği 1
	Satır genişliği 2
	Satır genişliği 3
	Satır genişliği 4
	Maskeyi çevir
	Maskeyi yükle
	Maskeyi kaydet
	Maskeyi sil

Normal amaçlar için, yukarıda tarif edilenden fazla hareket seçme ayarı yapmak gerekmemektedir. Eğer varsayılan değerler ihtiyaçlarınızı kusursuz şekilde karşılamıyorsa, "Ayarlar" kısmında ek ayar seçenekleri bulacaksınız.



The screenshot displays the 'Maske' (Mask) configuration window. The 'Hareket' (Motion) tab is selected, showing a threshold of 1.5% [24] and a histogram. The 'Özellikler' (Features) section is also visible, with 'Otomatik' (Automatic) selected. The 'Eşikdeğeri' (Threshold) section includes 'Maksimum hareket paylaşımı' (Maximum motion sharing) at 30%, 'Gürültü kapatma' (Noise reduction) at 7, and 'Bölüm eşiği' (Segment threshold) at 2%. The 'Hareket sinyalinin kapatılması' (Motion signal closing) section includes 'Hareket değeri şu değerden büyük' (Motion value greater than this value) at 90% and 'Parlaklık şu değerden az' (Brightness less than this value) at 0.2%. The interface also shows a tree view on the left with 'Hareket seçme' (Motion selection) highlighted, and a video preview window on the right showing a white mug on a table.

X bölüm numarası Y bölüm numarası	Karşılık gelen bölümlerde kullanılan bölümlerin sayısını etkilemek için X ve Y düğmelerini kullanın. Varsayılan değerler normal denetim görevleri içindir. Belirli koşullar altında (örn teknik uygulamalar), hareket seçmenin çok küçük görüntü kısımlarına odaklanması için değerleri arttırmak gerekebilir.
Her xth frame'ni inceleyin	Hareket seçme bilgisayar işlemcisine fazla yüklemeye yapar. Daha iyi performans elde edebilmek için, bu ayarları her görüntüyü tek tek incelenmemelidir şeklinde tanımlama için kullanın.
Analiz süresi	"Çabuk Analiz" varsayılan değer olarak seçilir.? Daha doğru hareket seçimi için, örn teknik uygulamalarda gerektiği gibi işaret çentiklerini kaldırın. Fakat hareket seçme bu durumda daha fazla işlem süresi gerektirecektir.
Hareket değeri büyükse	Bu kontrol hareket seçmenin hızdan, iç ışıkların yanması, ya da kameranin oto-iris ayarı gibi aşırı ışık değişimlerinden tetiklenmesini önlemenizi sağlamaktadır.
Parlaklığı az ise	Bazı kameralar kötü ışıklandırma olduğu durumlarda sesli resimler üretirler, bu da hareket seçmenin tetiklenmesine sebep olabilir. Bu kontrol belirtilen temel parlaklık seviyesinin aşağısında oluşturulan görüntüler için hareket seçme özelliğini kapamanızı sağlayacaktır.
Otomatik sınır değeri	go1984 bağımsız olarak optimal ayarları belirlemeye çalışır.

7.4 Bilgilendirme

go1984 alarm durumunda sizi uyarmak için çeşitli kanallar kullanabilir.? Bunlar:

- Görüntü ekleyerek ya da eklemeden e-mail yollama
- Telefon numarası arama ve sesli bir dosya çalma (ISDN kartı gerekir)
- FTP ile bir ya da çok fazla görüntü yükleme
- Harici bir program başlatma
- Ses kartıyla sesli dosya çalma.
- UDP yayınıyla go1984 müşterisine görüntü yollamak

Not:

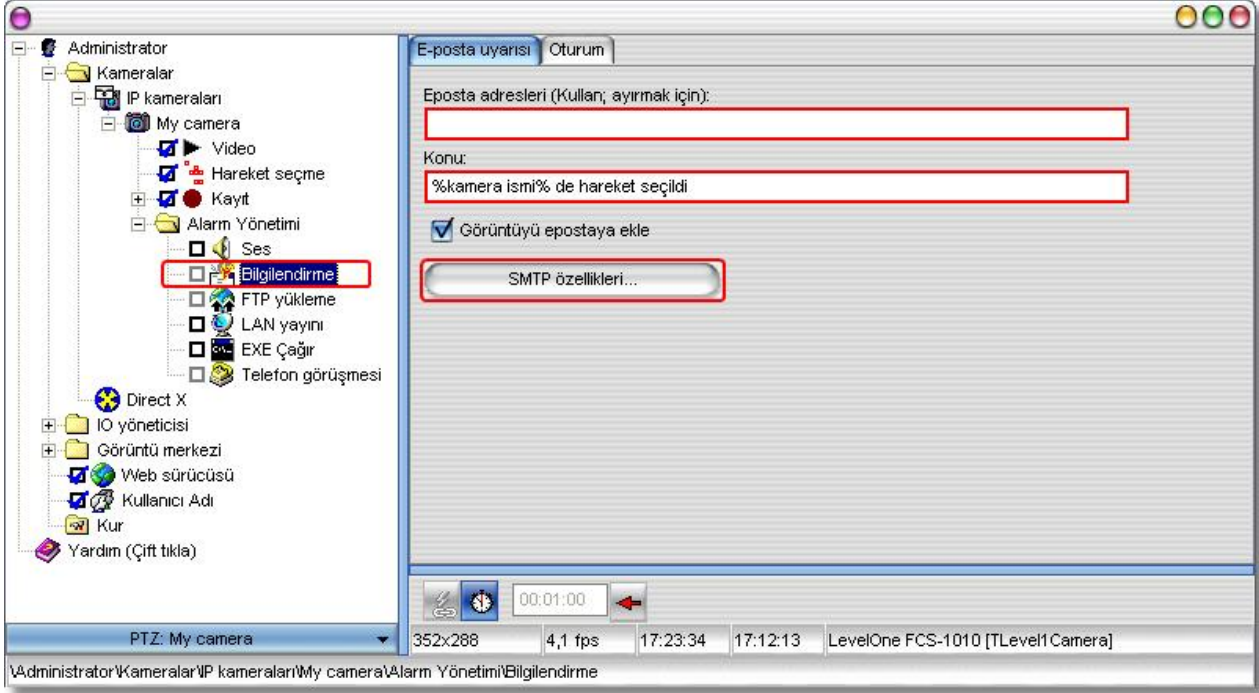
Tüm bilgilendirme çeşitleri önce aktive edilmelidir. Seçenekler kısmından ilgili seçeneği tıklama karşılık gelen işlevi açar. Eğer istenen seçenek gri ise, önceden sunulması gereken bazı ayarlar bulunmaktadır, çünkü seçenek bunlar olmadan bir anlam ifade etmeyecektir. Örneğin, "Telefon Konuşmalar" seçeneği eğer sunulmuş telefon numarası yoksa bir anlam ifade etmeyecektir



7.4.1 E-mail

go1984 tarafından gönderilen e- mailleri alabilmek için, SMTP adındaki server'in (referanslara bkz) belirtilmesi gerekmektedir. Eğer yapıldıysa, buradan devam edebilirsiniz

go1984 explorer'dan "Bilgilendirme" girişini seçin. Artık e-mail adresindeki kısma bir ya da birçok alıcı (yarım kolonlarla ayrılmış) girebilirsiniz. İsterseniz kişi satırını ayarlayın. Bir e- mail yollandığı zaman alarmı tetikleyen kameranın ismi "%kamera ismi%" yerinde görünecektir.



e-maillerle sürekli uyarılmaktan kaçınmak için, gönderilen iki e-mailin arasında geçen bir dinlenme zamanı belirleyebilirsiniz. Bunu yapmak için, saat ikonunun üzerine tıklayın ve istenen dinlenme zamanını üzerinde ayarlayın.



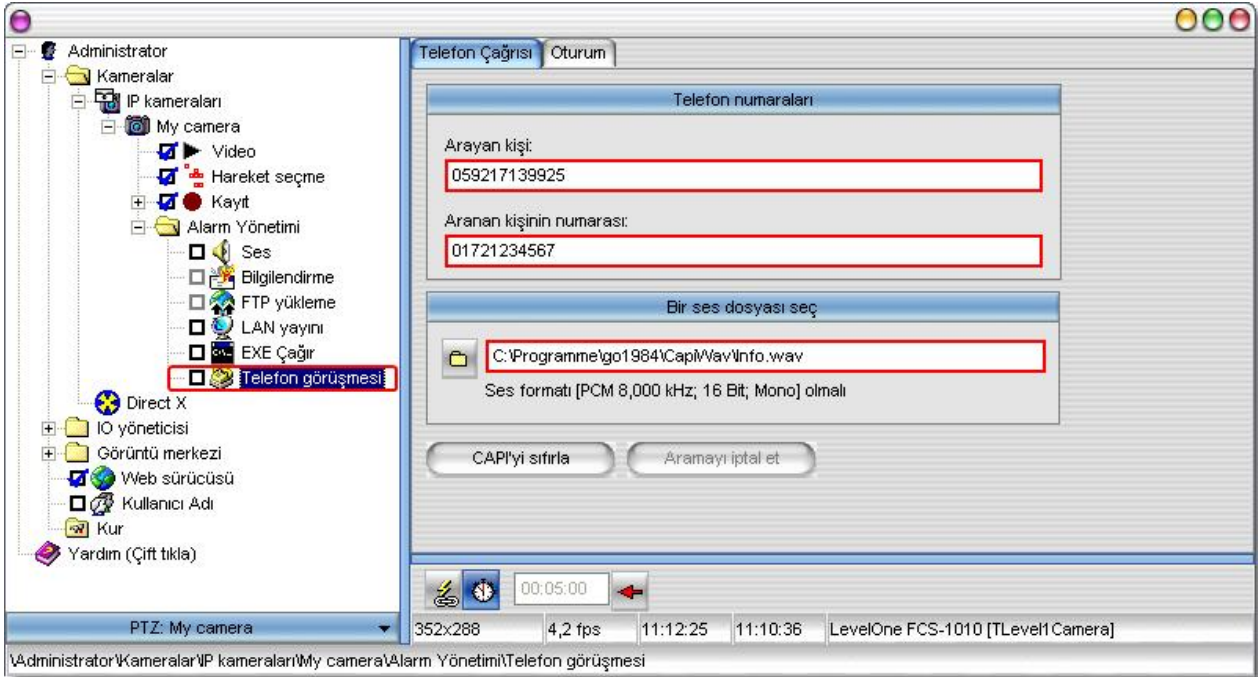
Bilgilendirmeler kısmındaki bu işlevleri aktive etmekle ilgili genel notlardan yararlanınız

7.4.2 ISDN

Alarm durumunda, go1984 bulunan ISDN kartını kullanarak telefonla arama yapabilir. Bağlantı kurulduğunda, program, aranan kişiye istenildiği gibi ayarlanabilecek sesli dosya çalar. Lütfen telefon numaranızı sadece rakam kullanarak giriniz. Diğer işaretler ya da boşluklar işlevini bozabilir.

Windows "Sesli kayıt" programıyla kendi sesli dosyanızı kaydedebilirsiniz. Lütfen doğru formatı ayarladığınızdan emin olun:

- PCM 8,000kHz; 16 Bit; Mono



telefonla sürekli uyarılmaktan kaçınmak için, gönderilen aramalar arasında geçen bir dinlenme zamanı belirleyebilirsiniz. Bunu yapmak için, saat ikonunun üzerine tıklayın ve istenen dinlenme zamanını üzerinde ayarlayın.



Bilgilendirmeler kısmındaki bu işlevleri aktive etmekle ilgili genel notlardan yararlanınız

7.4.3 FTP

Eğer kameranızdaki görüntüleri saklamanın yanı sıra bir FTP server'ına yollamak isterseniz, aşağıdaki diyalogu tamamlayın.

Önce, FTP server'ınız için oturum açma verilerini girin.

FTP server	FTP server'ının Domain name'ini ya da IP'sini yazınız, örn ftp.online.com
Port	FTP portu her zaman "21"dir.
FTP kullanıcı kodu	FTP server'ında oturum açma için kullanıcı ismi
FTP parolası	FTP server'ında oturum açma için parola
FTP yöneticisi	Görüntülerin kaydedilmesini istediğini FTP server'ı alt yöneticisi
Pasif mod	Eğer FTP server'ı aktif durumda çalışmıyorsa bu seçeneği seçin.
Bağlantıyı açık tutun	Bir görüntüyü yükledikten sonra, FTP server bağlantısı açık tutulacaktır. Eğer bağlantısının kapatılmasını istiyorsanız, bu seçeneğin etkinliğini durdurun.

Ayrıca görüntüler FTP server'ına kaydetmeden önce tekrar boyutlandırabilirsiniz. Bu seçeneği aktive edin ve karşılık gelen alanları kullanarak görüntünün yeni boyutunu belirleyin.

Son olarak, dosyaları FTP server'ına hangi isimler altında kaydedeceğinizi belirleyin:

Dosya İsmi	Dosya ismi server'a girdiğiniz isimdir.
Zaman damgası dosya ismi	Dosya ismi günün zamanını içermektedir. Dosya isminin sabit kısmı tırnak işareti içine alınmalıdır. Formatlama şunlara göre yapılmaktadır: yyyy Yıl aa Ayl gg Gün ss Saat nn Dakika ss Saniye zzz Salise
Numaralı dosya ismi	Alana dosya isminizin baş kısmını girin İsmi sonuna otomatik olarak bir numara eklenecektir, her başarılı yüklemeden sonra birer artacaktır. Numara belirlenen sayıya ulaştıktan sonra, bire geri ayarlanacaktır. Eski görüntülerin üzerine yazılır.
".tmp" uzantılı yükleme	Dosyalarınızı ftp server'ınıza yüklemeye ilgili problemlerinizi varsa, görüntüleri önce ".tmp" uzantılı yüklettirebilirsiniz.? Yükleme başarıyla tamamlandıktan sonra, dosyalar gerçek isimleriyle tekrar isimlendirilecektir.



Burada da, saat simgesine basarsa bir dinlenme zamanı belirleme seçeneğiniz bulunmaktadır. Bu durumda, yeni yüklenen dosya eğer belirlenen zaman sadece FTP server'ına yapılan iki transfer arasında belirlendiye başlatılır.

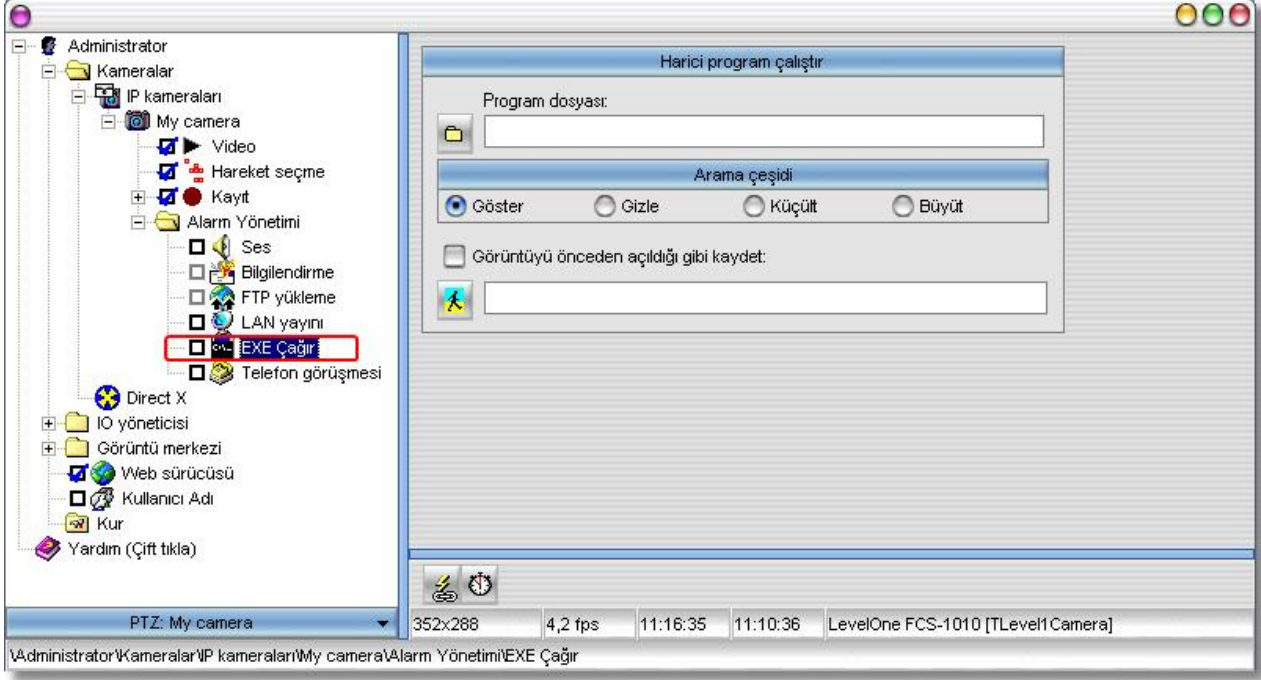


Bilgilendirmeler kısmındaki bu işlevleri aktive etmekle ilgili genel notlardan yararlanınız

7.4.4 Harici program

go1984 size bilgilendirme durumunda bir harici program başlatma şansı sunmaktadır. Bu durumda, bilgilendirme tarafından tetiklenen görüntü önce hard drive'a kopyalanmalıdır. Böylece özel işlevler go1984 uygun olmasa bile yapılabilir. .

Özelliği kurmak için, başlatmak istediğiniz programı ve başlatma seçeneğini seçin. Bilgilendirmeyi tetikleyen görüntüyü önce hard drive'a kaydetmeyi seçebilirsiniz ve sürücüyü ve bu amaçtaki yönetimi rahatlıkla belirleyebilirsiniz.



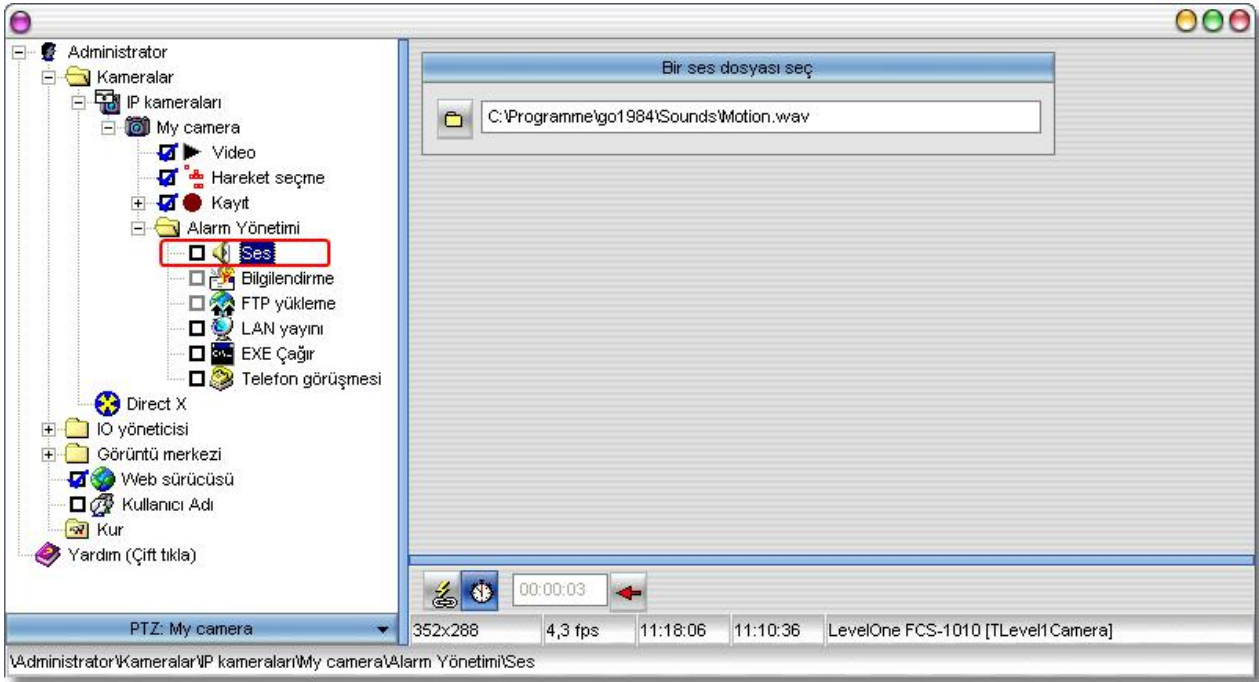
Burada da, saat simgesine basarsa bir dinlenme zamanı belirleme seçeneğiniz bulunmaktadır. Program eğer belirlenen zaman iki program başlatması arasında geçmiş ise açılacaktır.



Bilgilendirmeler kısmındaki bu işlevleri aktive etmekle ilgili genel notlardan yararlanınız

7.4.5 Ses

go1984 bilgilendirme durumunda ses kartınız aracılığında format yoluyla serbestçe seçilebilen sesli dosya çalışabilir. Dialogu kullanarak karşılık gelen dosyayı seçin.



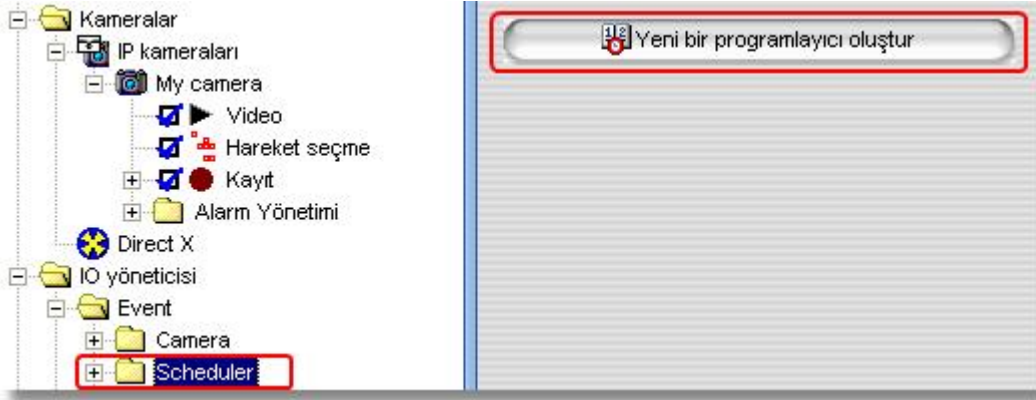
Burada da, saat simgesine basarak bir dinlenme zamanı belirleme imkanınız bulunmaktadır. Bir ses dosyası sadece zaman iki playback arasında belirlenmişse yürütülür.



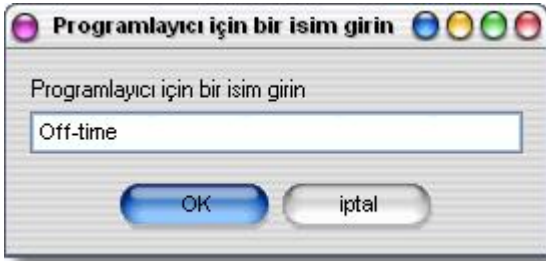
Bilgilendirmeler kısmındaki bu işlevleri aktive etmekle ilgili genel notlardan yararlanınız

7.5 Programlayıcı

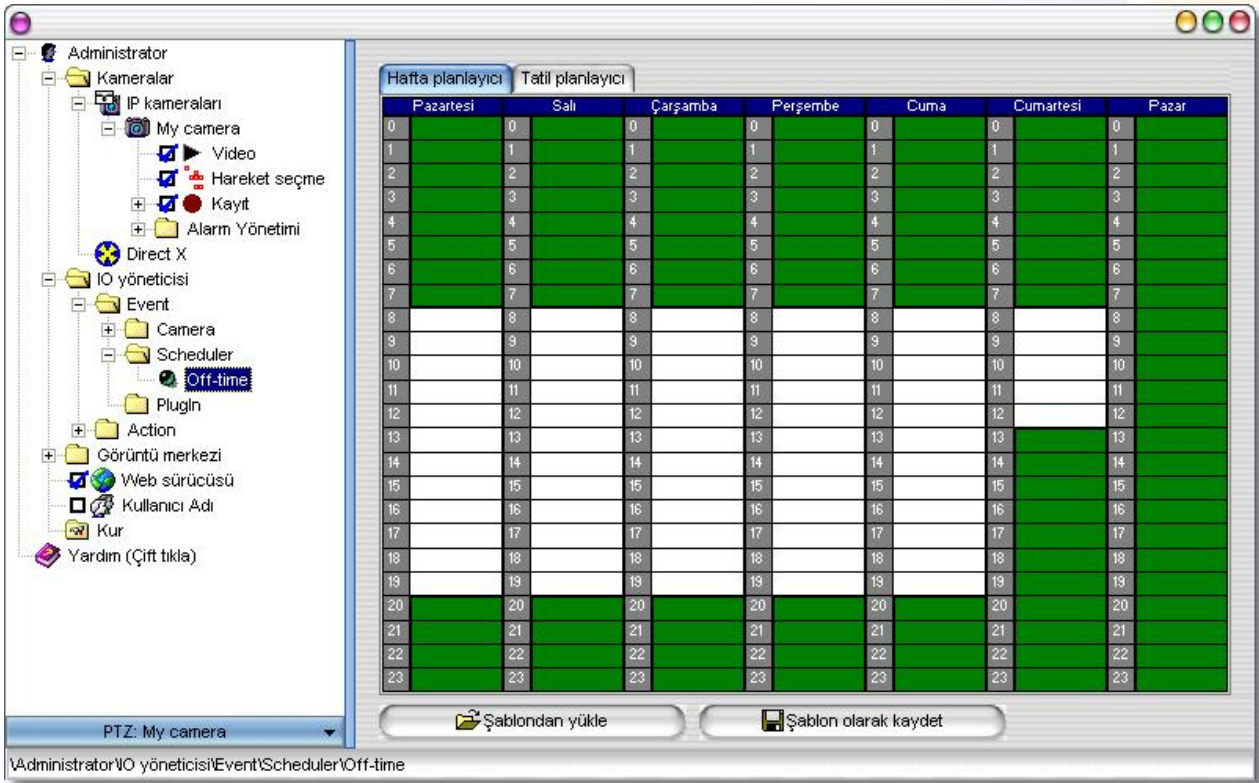
go1984 kayıt ya da belirli zamanlarda bilgilendirme gibi bazı işlevleri yürütme imkanı sunmaktadır. İsteddiğiniz kadar karşılık gelen işlemlere bağlanabilecek programlayıcı belirleyebilirsiniz. Yeni bir programlayıcı oluşturmanız için, go1984 explorer'daki "Programlayıcı" kısmını seçin.



Her programlayıcıya ayrı bir isim verin.

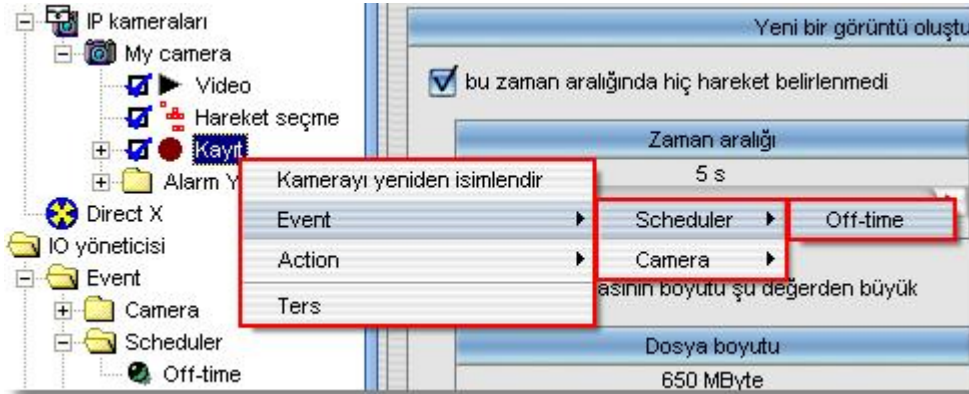


Sonra, her gün için etkin ve etkin olmayan zamanları belirleyin. Fareyi kullanarak (sol fare düğmesine basılı tutun) istenilen zamanları seçin. Aktif kısım yeşille gölgelenmiş olacaktır. İsteddiğiniz günün ayarlarını başka bir güne sürükleyip bırakarak kopyalayabilirsiniz. Günün ismini (Pazartesi, Perşembe) başka bir güne sürüklemek için fareyi kullanın. Daha sonra, tamamlanmış programlayıcıyı bir dosyaya kaydetme ya da yükleme imkanınız bulunmaktadır. Birçok benzer programlayıcı oluşturuldu düşünüldüğünde bu yararlı bir özelliktir.



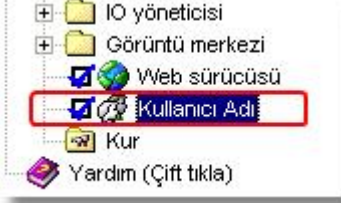
Programlayıcı aynı zamanda kamera işlevlerini otomatik olarak açma veya kapama için kullanılabilir.

Bağlantı kurulabilecek işlevlerin üzerinden geçerken fare imleci aşağıdaki sembollere dönüşecektir: . Sağ mouse düğmesine tıklamak bağlantı yaratmak ve yönetmek için mönüyü açar. "Durum → Programlayıcı →" girişini, bulunan, seçilen işlevi açık kapayacak programlayıcıları açmak için kullanın.



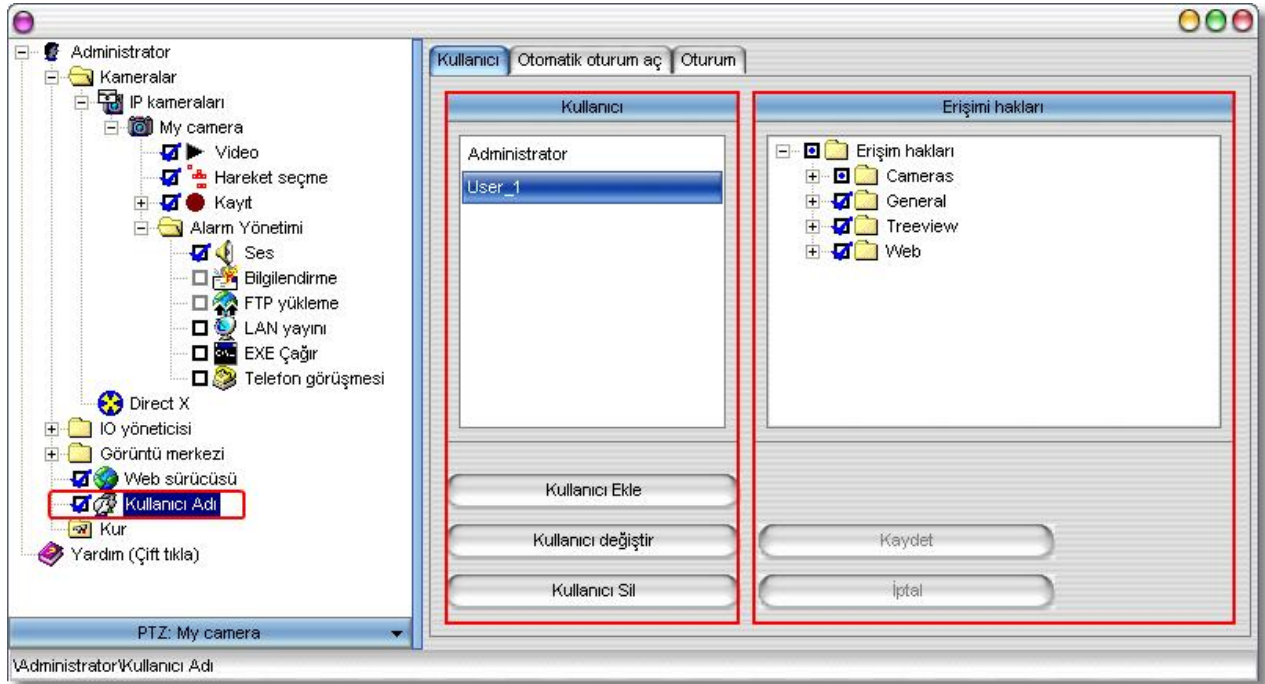
8 Kullanıcı Yönetimi

Kullanıcı yönetimi, program arabirimine, web arabirimine, kayıtlara ve PTZ kamera kontrolüne giriş için kişisel yetki ayırmanıza izin vermektedir. Yüklemeden hemen sonra kullanıcı yönetimi etkinleştirilmez örn tüm işlemlere adı veya parola girmeden ulaşılabilir. Kullanıcı yönetimine uygun seçeneği tıklayarak aktive edin



Kullanıcı yönetimini aktive ettikten sonra erişim sadece geçerli kullanıcı adını girdikten sonra mümkün olacaktır. Go1984 önceden tanımlanmış, silinemeyen, her zaman tüm erişim haklarına sahip Yönetici hesabı yaratmaktadır. Hesabınız ilk sefere parolasız kullanılabilir. Fakat Yönetici hesabını düzenleyerek mümkün olan en kısa zamanda bir parola belirlemelisiniz.

Kullanıcı adı : Administrator
Parola : (boşluk)



Kullanıcı sütundan mevcut kullanıcıların hepsi görüntülenir. Kullanıcı yaratma, yönetme ve silmek için üç düğme kullanınız. Yeni oluşturulmuş kullanıcının varsayılan hiç bir hakkı yoktur. Kullanıcı hakkını düzenlemek için, önce kullanıcıyı seçin. Sonra, istenen seçenekleri kabul ya da reddetmek için "Erişim hakları" sütununu kullanın. Birçok kullanıcının haklarını bir adımda silebilirsiniz. Bunu yapabilmek için önce bir kullanıcı seçin, klavyenizden CTRL düğmesine listeden basın ve bir ya da birden fazla kullanıcı seçerken düğmeye basılı tutunuz.

Erişim hakları şu alanlara bölünmüştür:

Kameralar	Canlı besleme, PTZ kontrolü, kayıt süresi
Genel	Görüntülerin silimi
Treeview	IO işlevlerine, web server ayarlarına, kamera ayarlarına erişim
web	Başka tarayıcılara erişim

"Kaydet" düğmesini kullanarak düzeltilen ayarları kaydetmeyi unutmayınız.

9 Webserver

go1984, yerel ağlardan ve TCP/IP kullanan Internetten erişilebilen entegre webserver sağlamaktadır. Internet Explorerı kullanarak server canlı besleme ve kayıtlara erişimi sağlar. PTZ kameralarının kontrolü de mümkündür. Bu özelliği ayrıcalıklı yapan tamamen uyarlanabilir görüntü ve işlem düzenlerine izin veren HTML şablonlarıdır. Verilen örnekleri kendi ihtiyaçlarınıza uyacak şekilde ayarlamak için kullanın. Sıradaki yöneticide şablonları bulacaksınız.

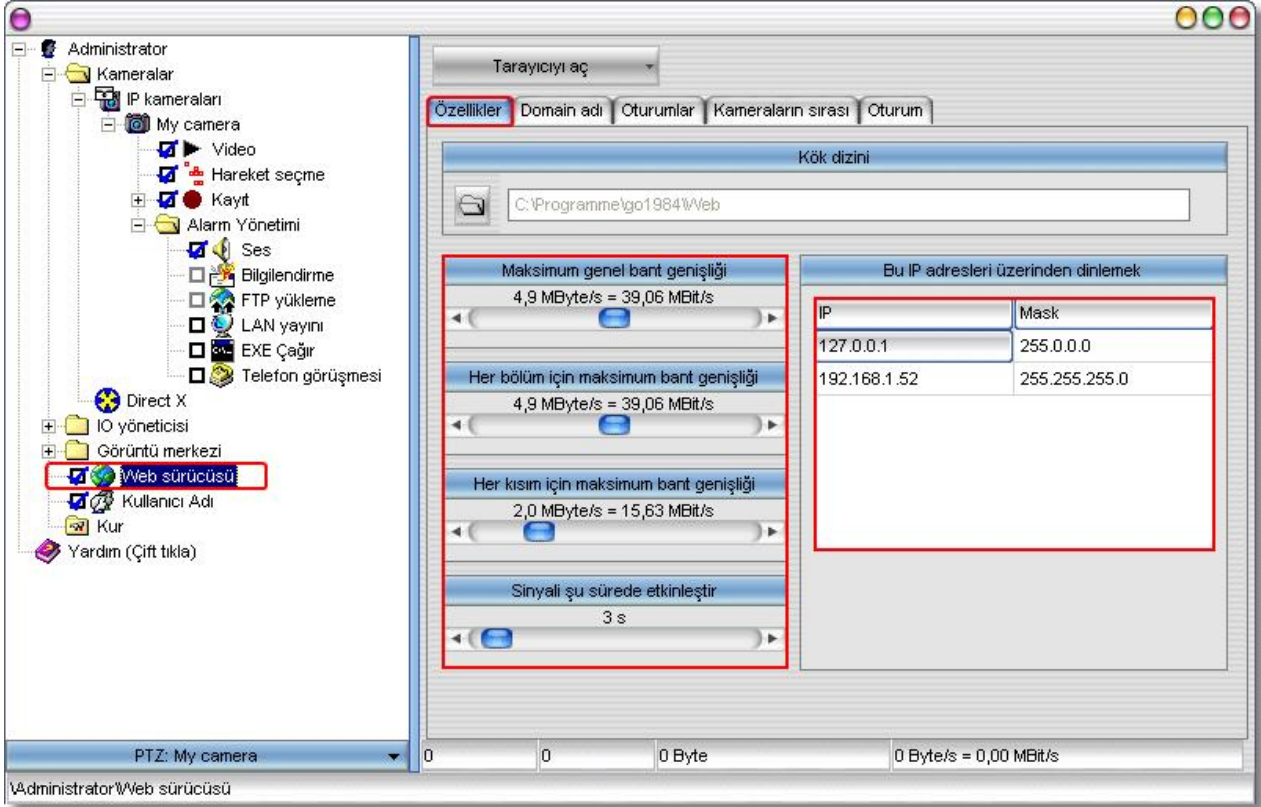
<InstallDir>\Web

go1984'ün yüklenildiği yerdeki yönetici <InstallDir>'dir.



9.1 Konfigürasyon

go1984 bir Internet tarayıcısını kullanarak çağrılan önceden tanımlanmış ağlarla gönderilir. Her ağ kendi alt yöneticisine kaydedilir. Temel yönetici belirlenebilir. Ayrıca uygun bant genişliği sınırlandırılabilir. Go1984 bilgisayarınızdaki ağ konfigürasyonunu analiz eder ve web serverlarının cevap verdiği tüm IP adreslerini gösterir. Dinamik domain name kullanarak bilgisayarı internetle bilgisayarı erişilebilir hale getirmek mümkündür.



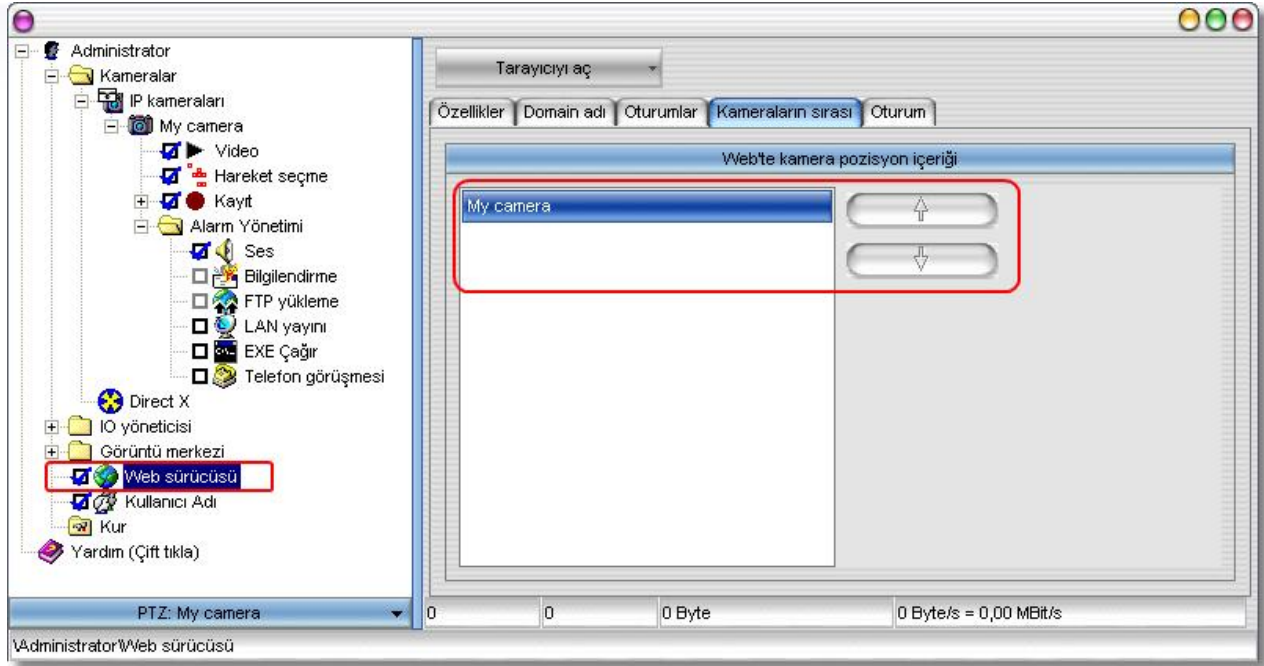
The screenshot displays the configuration window for the go1984 web server. The left sidebar shows a tree view of settings, with 'Web sürücüsü' (Web driver) selected. The main panel is titled 'Özellikler' (Properties) and contains several sections:

- Kök dizini** (Root directory): C:\Programme\go1984\Web
- Maksimum genel bant genişliği** (Maximum general bandwidth): 4,9 MByte/s = 39,06 MBit/s
- Her bölüm için maksimum bant genişliği** (Maximum bandwidth for each section): 4,9 MByte/s = 39,06 MBit/s
- Her kısım için maksimum bant genişliği** (Maximum bandwidth for each part): 2,0 MByte/s = 15,63 MBit/s
- Sinyali şu sürede etkinleştir** (Enable signal in this time): 3 s
- Bu IP adresleri üzerinden dinlemek** (Listen on these IP addresses):

IP	Mask
127.0.0.1	255.0.0.0
192.168.1.52	255.255.255.0

The status bar at the bottom shows 'PTZ: My camera' and '0 0 0 Byte 0 Byte/s = 0,00 MBit/s'. The bottom left corner indicates the user is 'Administrator\Web sürücüsü'.

Web arabirimi bir endeks kullanarak uygun kameralara cevap vermektedir. Bu, web arabiriminde kameraların görüntülenmesi sağlamak için kullandığınız birbirini takip eden numaralardır.



O anki etkin ve etkin olmayan bağlantılarla ilgili bilgiler görüntüleyebilirsiniz. Örneğin, görüntü, ID, başlama zamanı, aktif olmamaktan dolayı otomatik bağlantı kesimi, kullanıcı adı vb gibi kısımları gösterir.



9.2 Arabirim

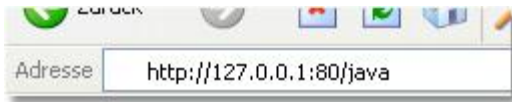
sıradaki URL'i kullanarak tarayıcınızdaki web arabirimini açın.

http://ip:port/web

Değişkenleri aşağıdaki gibi düzeltin:

ip	go1984'ün çalıştığı bilgisayarın IP adresi ve domain name'i ile
port	Webserver konfigürasyonunda belirlenen port ile (80 varsayılan)
web	Web yöneticisi ismi ile Aşağıdaki ağlar örneklerdeki gibi önceden tanımlanmıştır. <ul style="list-style-type: none">• java• activex• javascript• pda

Tam URL şuna benzer



Şemada gösterilen web arabirimi sonra tarayıcınızda görüntülenecektir.



Eğer kullanıcı adını aktive ettiyseniz, kullanıcı adı ve parola girmenizi gerektiren oturum açma bölümü görüntülenecektir.

Önemli Not:

Tüm örnek ađlarda dođru alıřtırmak iin, tarayıcınızın güvenlik ayarlarını düzeltmeniz gerekebilir. Eđer Java Virtual Machine yüklü deđilse, ařađıdaki URL'den ücretsiz yükleyebilirsiniz.

<http://www.java.com>

Eđer Active X bazlı ađları kullanmak istiyorsanız, ařađıdaki güvenlik ayarlarını yapın:

- Yazı iin güvenli olan Active X elemanlarını alıřtırın
- ActiveX PluIns ve kontrolleri alıřtırın.
- İmzasız Active X kontrollerini yükleyin.
- komut dizisi yazma aktif

Eđer java bazlı ađları kullanmak istiyorsanız, ařađıdaki güvenlik ayarlarını yapın:

- Java uygulamalarının yazımı
- komut dizisi yazma aktif

9.3 J2ME stemci

go1984 erişim için ayrıca MIDP2,0 standardını destekleyen Java ile cep telefonu kullanabilirsiniz. Daha belirli bir anlatımla, şunları yapabilirsiniz.

- hareket kontrollü canlı görüntüleri izleme
- farklı kameralar arasında geçiş yapabilme
- PTZ kameralarının kontrolü

go1984'ün çalıştığı bilgisayarın Internet ile erişilebilir olmasıyla cep telefonunuz konfigüre edilebilir. Bu durumda, CDS, GPRS ya da UMTS standartlarını kullanarak bağlanabilirsiniz. Eğer cep telefonunuz Internet erişimi için önceden ayarlanmadıysa, lütfen doğru ayarlar için telefonun kullanım kitapçığından bakınız veya ağ sağlayıcınızla temasa geçiniz. Ayrıca go1984 bilgisayarı statik Internet IP adresi ya da dinamik domain name kullanarak Internet'le erişilebilir olmalıdır.

go1984 uygulamasını cep telefonunuzun kullanım kitapçığına göre yükleyin. Sıradaki yöneticide gerekli JAD/JAR tablolarını bulacaksınız.

```
<InstallDir>\web\wap\ota\
```

go1984'ün yüklenildiği yerdeki yönetici <InstallDir>'dir. Uygulamayı yükledikten sonra direk olarak açabilirsiniz. Önce ayarlar dialogunu açınız (Ayarlar...)



Aşağıdaki alanlar tamamlanmalıdır.

Sunucu	go1984 bilgisayarınızın IP adresi ya da dinamik sunucu ismi
Kullanıcı adı	Kullanıcı yönetiminde belirtilen kullanıcı adı
Parola	Kullanıcı yönetiminde belirtilen parola
Band genişliği	Bayt/saniye cinsinden maksimum bant aralığı
Başlatma kamerası	(İsteğe bağlı) Bağlantı kurulduktan sonra otomatik olarak görüntülenen kameranın ismi



Bu kısımları tamamladıktan ve onayladıktan sonra, "Bağlan" düğmesine basarak go1984 server'ına bir bağlantı kurabilirsiniz. Kameradaki görüntü görüntülenecektir. Server'a bağlantı devama eder. Maliyeti en aza indirmek için, hareket seçildiği zaman yeni görüntü sadece telefonunuza gönderilir. Geçebileceğiniz tüm mevcut kameraların listesinin görüntülenmesi için "Daha" düğmesine basınız. Eğer seçili kamera PTZ kamera ise sayı tuşlarını kullanarak kontrol edebilirsiniz.

2	Yukarı
8	Aşağı
4	Sola
6	Sağa
1	Küçültme
3	Büyütme
*	Önceden ayarlanmış kapat/aç durumu Bu tuşa bastığınızda, "P" harfi ekranın sağ alt köşesinde görüntülenecektir Şimdi 1.....9 tuşlarını kullanarak PTZ kamerasının önceden tanımlanmış/ ayarlanmış durumlarını kontrol edebilirsiniz. Manuel kontrole devam etmek için * tuşuna tekrar basın.



9.4 DynDNS

go1984'ü İnternete erişilebilir hale getirmek için , ya statik IP adresinizin ya da dinamik domain name'izini bulunması gerekmektedir. İkincisini DynDns.org hizmetini kullanarak ücretsiz yükleyebilirsiniz. Bir hesap açmak için sıradaki bağlantıyı kullanın:

<https://www.dyndns.org/account/create.html>

Hesap açmak için seçilmiş alanları doldurun. Formu doldurduktan sonra, verdiğiniz e-mail adresine onay gelecektir. Hesabınızı onaylamak için e-maildeki bağlantı üzerine tıklayın.

Create Account

Please complete the form below to create your account. You will receive an e-mail containing instructions to hours, you will need to recreate your account.

Policy Last Modified: May 4, 2004

1. ACKNOWLEDGMENT AND ACCEPTANCE OF TERMS OF SERVICE

All services provided by Dynamic Network Services, Inc. ("DynDNS") are provided to you (the "Member") under the Terms and Conditions set forth in this Acceptable Use Policy ("AUP") and any other operating rules and policies set forth by DynDNS. The AUP comprises

I have read and agree to the Acceptable Use Policy above:

Username

Your username will be used to login to your account and make changes.

Username:

E-mail Address

The e-mail address you enter must be valid. Instructions to activate your account will be sent to the e-mail address. E-mail addresses will be removed with no warning. We do not sell our list to anyone. Read more about our [privacy policy](#).

E-Mail Address:

Confirm E-Mail Address:

Password

The password you enter will be used to access your account. It must be more than 5 characters and cannot be your

Password:

Confirm Password:

Artık bir domain name oluşturabilmek için kullanıcı adınızı ve parolanızı kullanarak hizmete erişebilirsiniz.

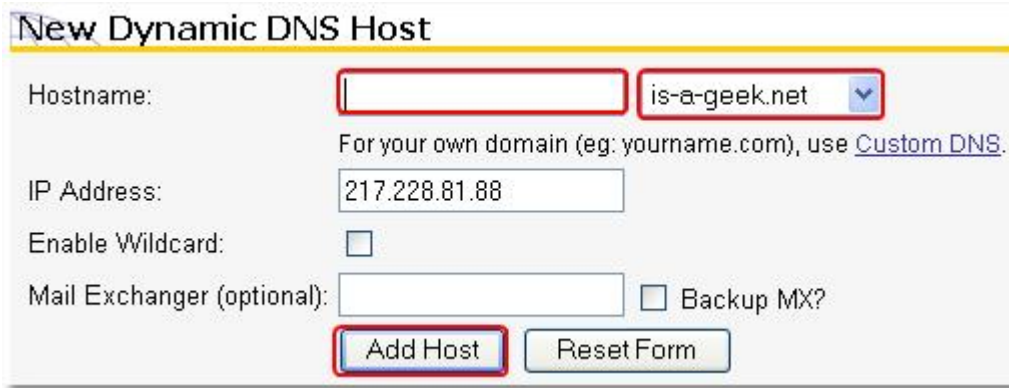


User: logitest Pass: [masked] Login
[Lost Password?](#) | [Sign Up Now](#)

Satırdaki "Sunucu Ekle" bağlantısını tıklayın.

Dinamik DNS (Sunucu Ekle)

Sadece Hostname kısmını doldurmanız yeterlidir. Kolay hatırlanabilecek ve farklı bir hostname seçin. İsterseniz, gösterilen drop-down menüsünü kullanarak domain name'inize değişik bir uzanım seçebilirsiniz. Diğer tüm alanları görmezden gelin ve sadece (Sunucu Ekle) düğmesine basın. Eğer seçtiğiniz hostname uygun değilse, başka bir tane seçin



New Dynamic DNS Host

Hostname: [] is-a-geek.net [v]
For your own domain (eg: yourname.com), use [Custom DNS](#).

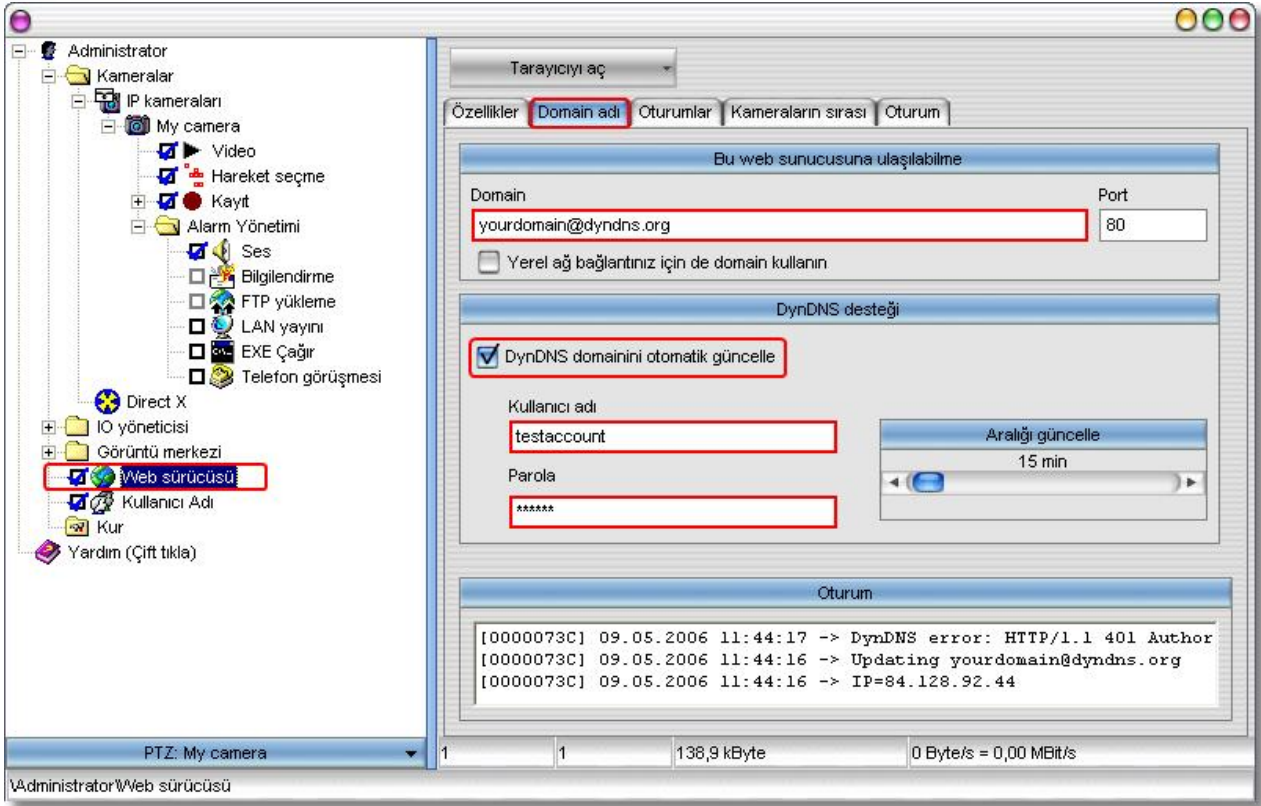
IP Address: 217.228.81.88

Enable Wildcard:

Mail Exchanger (optional): [] Backup MX?

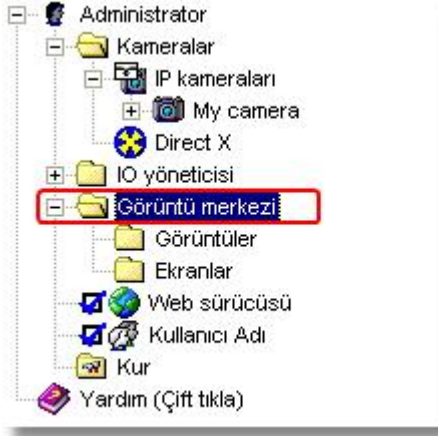
Add Host Reset Form

go1984 artık otomatik olarak domain name'i güncelleştirecektir. Seçtiğiniz domain name'i, kullanıcı adını ve parolayı yazarak ve "DynDNS Domain'i Otomatik Güncelle" kısmını seçerek işlemi başlatın. Artık dinamik domain name'izi kullanarak İnternetten bilgisayarınıza ulaşabilirsiniz.

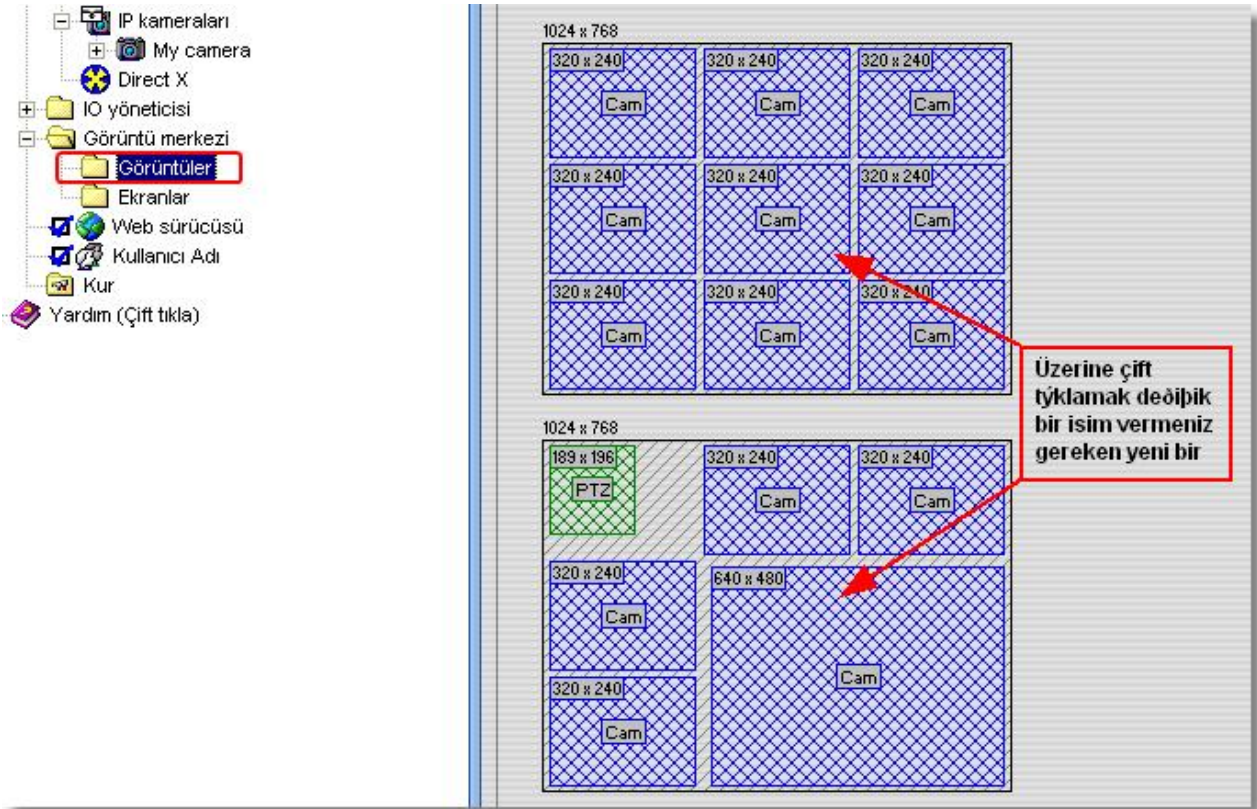


10 Görüntü Merkezi

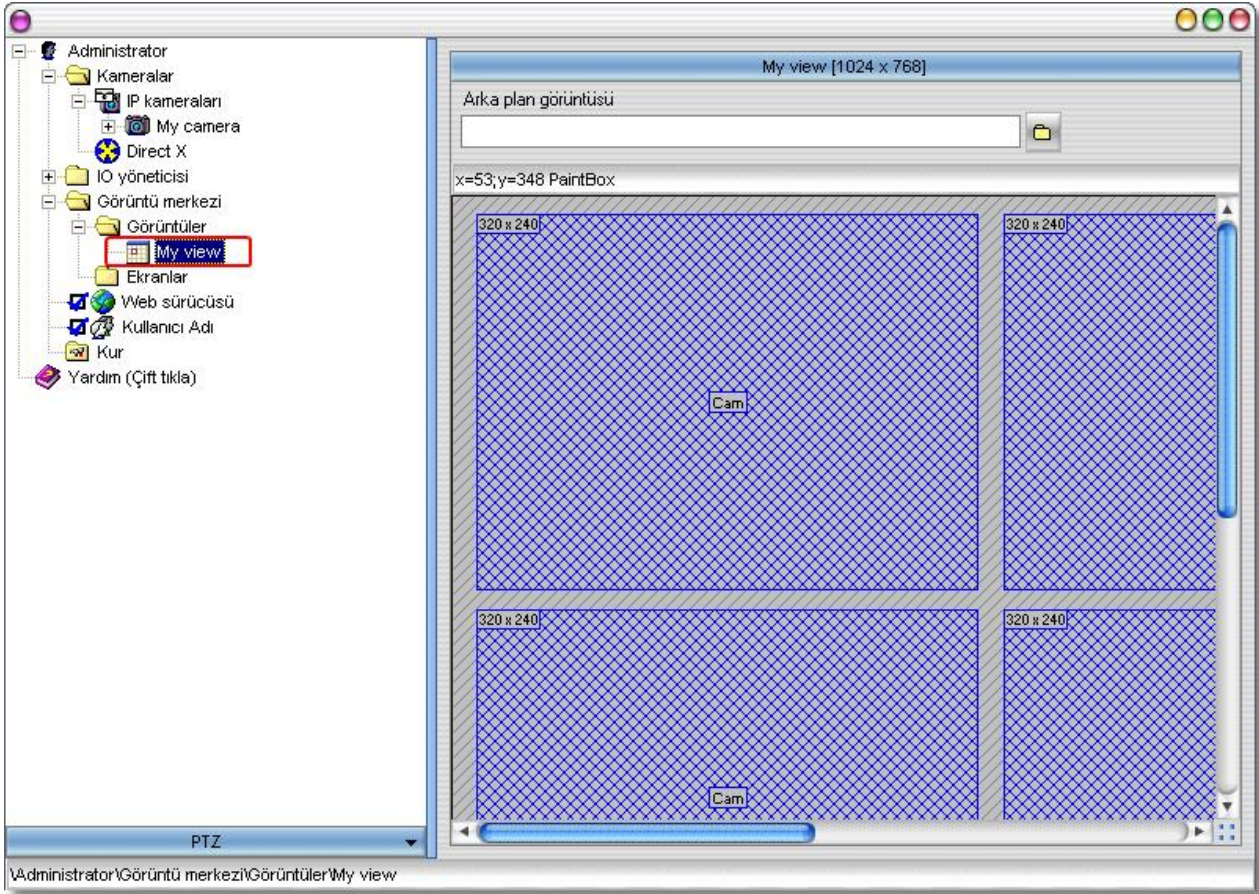
Görüntü Merkezi bir ya da daha fazla kamerayı ekranda izlemek için esnek bir araçtır. Kamera ayarları görüntüleri kullanarak kontrol edilebilir. Go1984 farklı çözünürlükler için sayısız şablon sunar.



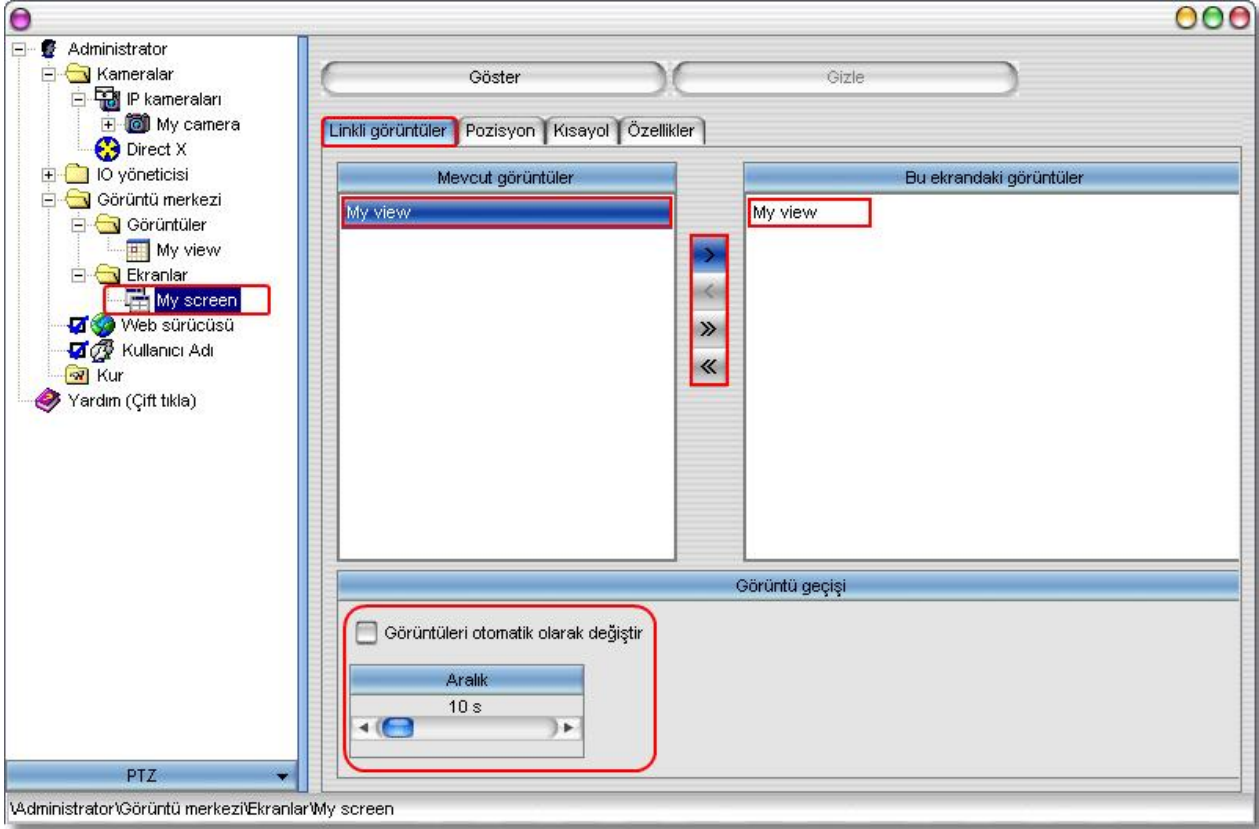
Önce, mevcut şablonlardan uygun birini seçerek bir görüntü oluşturun. Üzerine çift tıklamak değişik bir isim vermeniz gereken yeni bir görüntü oluşturacaktır.



Birden fazla yer tutucunun tanımlandığı daha sonra kamera görüntülerinin yerini alacağı yeni oluşturulmuş görüntü go1984 explorer'da gösterilecektir. Bir yer tutucusunun bir kameraya bağlantısını kurmak için, üzerinde fareyle sağa tıklayın. Bu, mevcut kameraların listesini gösteren bir menü açacaktır. Listeden bir kamera seçin. Tüm görüntünün arkasına bir grafik yerleştirme imkanınız vardır.



İstedığınız kadar görüntü oluşturabilirsiniz, bunlar birkaç monitörde aynı anda ya da sırayla tek bir monitörde görüntülenebilir. Sonra, böyle bir gösterim oluşturmak için go1984 explorer'ından "Monitörler" girişini seçin. Önce, "yeni monitör seç" düğmesine tıklayın Bir "Monitör" bir ya da daha fazla görüntü içerebilir. İstenilen görüntüleri seçmek ve "bu monitör için görüntüler" listesine eklemek için düğmeyi kullanın. Eğer birçok görüntü eklediyseniz go1984 belirli aralıklarla otomatik olarak birinden diğerine geçecektir.



Uygun girişleri seçerek "Durum", "Klavye kısa yollar" veya "Özellikler" gibi ek ayarları yapabilirsiniz. "Göster" düğmesi üzerine tıklamak önceden ayarlanmış "Monitör" kısmını görüntüleyecektir.

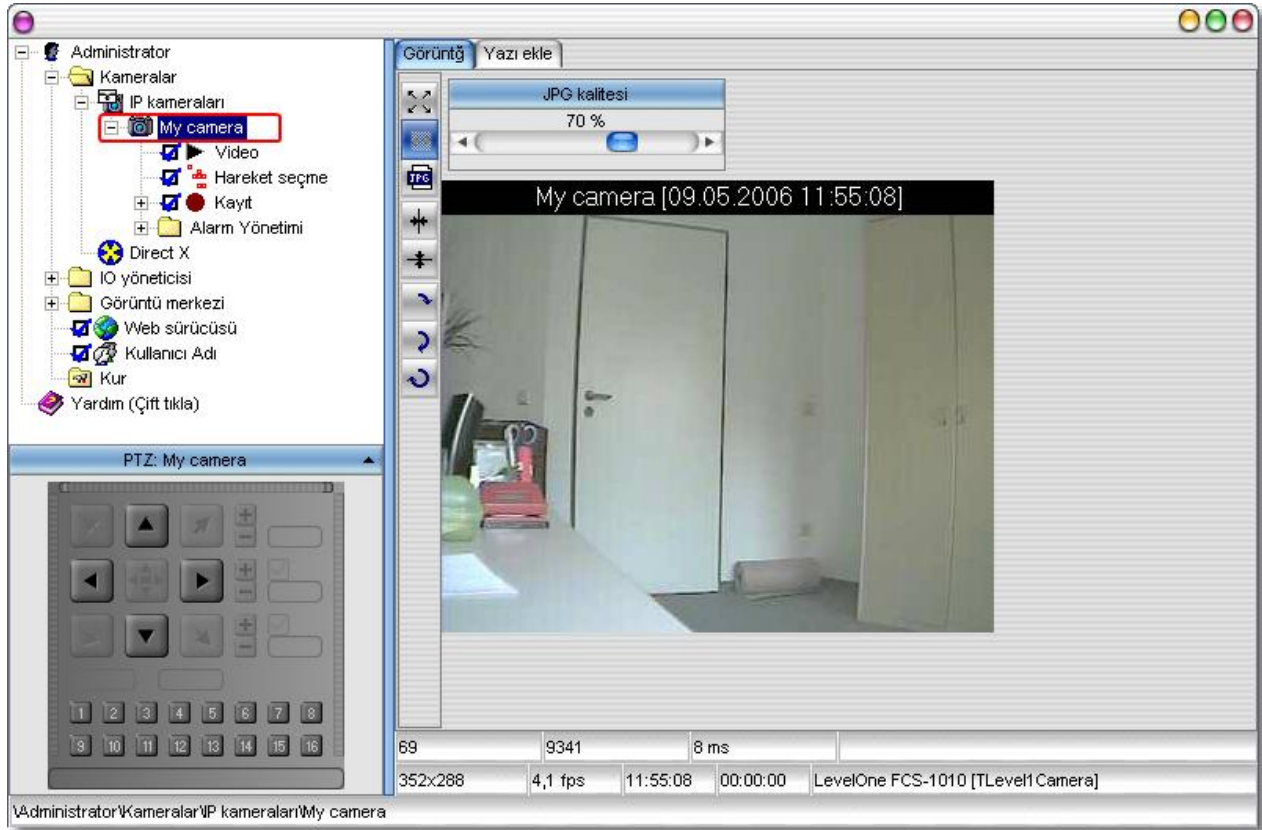
11 Ek ayarlar

11.1 Kamera

Diğer kamera ayarlarıyla oynamak için, lütfen go1984 explorer'daki kamera bölümünü seçin. Artık görüntü çekimini etkileyebilirsiniz.

IP kameralarla ilgili not:

düğme özel bir işlevi çalıştırmaktadır. Aktive edildiğinde, IP kameralarındaki orijinal *.jpg görüntüsü go1984'de kullanılır; Değişirme, yansıtma, yazı ekleme gibi oynamalar yapılamaz. Böylece go1984 optimum performans seviyesinde çalışır. **Mümkün olan her yerde, kamera ayarlarının kameradan yapın, böylece go1984'de tekrar oynama yapmanıza gerek kalmayacaktır.** Eğer kameranız bunu yapacak özelliği sahip değilse, düğmenin etkinliğini sonlandırın ve go 1984'teki ayarları uygulayın.

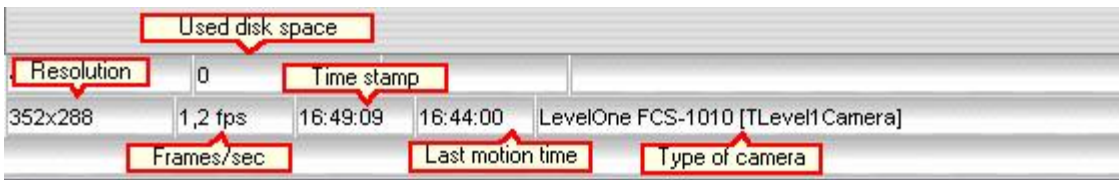


Görüntünün biçimlendirilmesini istiyorsanız, (biçimlendir) seçeneğini kullanın. Bu işlem sadece düğmenin aktif olmadığı zamanlarda çalışır.



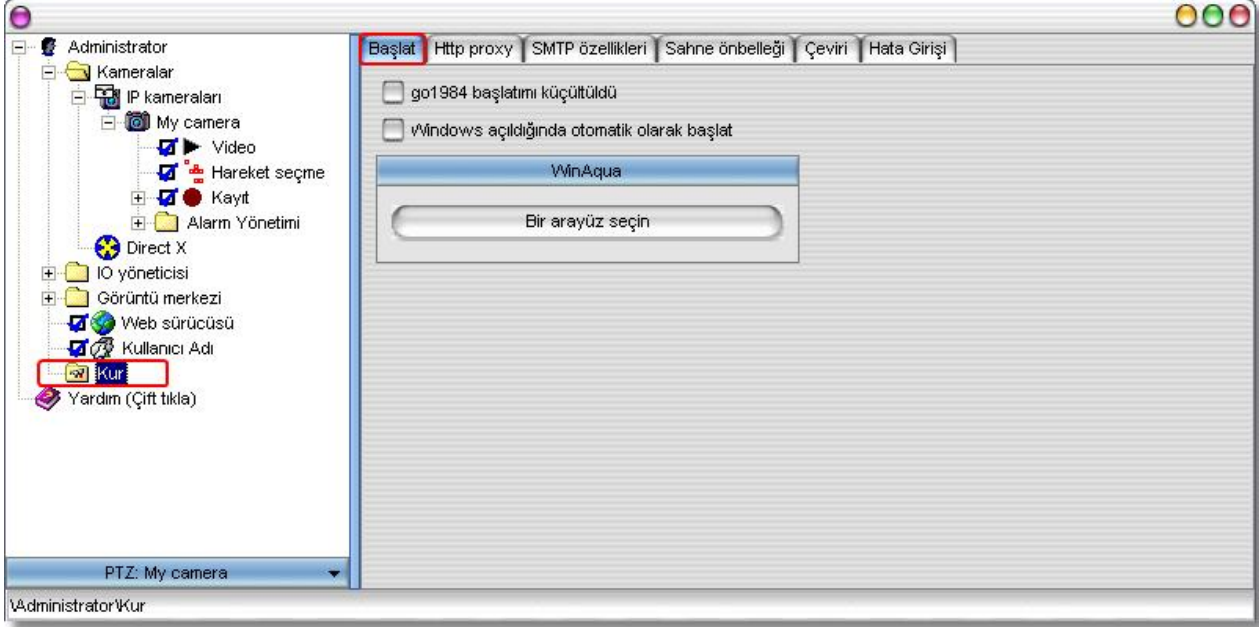
- ✂ Görüntüyü mevcut alana oturtun (genişletin)
- ⇄ Görüntünün oranlarını değiştirmeyin
- JPG Kameradaki orijinal görüntüyü kullanın (en iyi sonuç için)
- ✂ Görüntüyü yatay olarak çevirin
- ✂ Görüntüyü dikey olarak çevirin
- ↻ Görüntüyü 90° çevirin
- ↻ Görüntüyü 180° çevirin
- ↻ Görüntüyü 270° çevirin

Kamera ile ilgili bazı ek bilgiler ekranın altında görüntülenir.



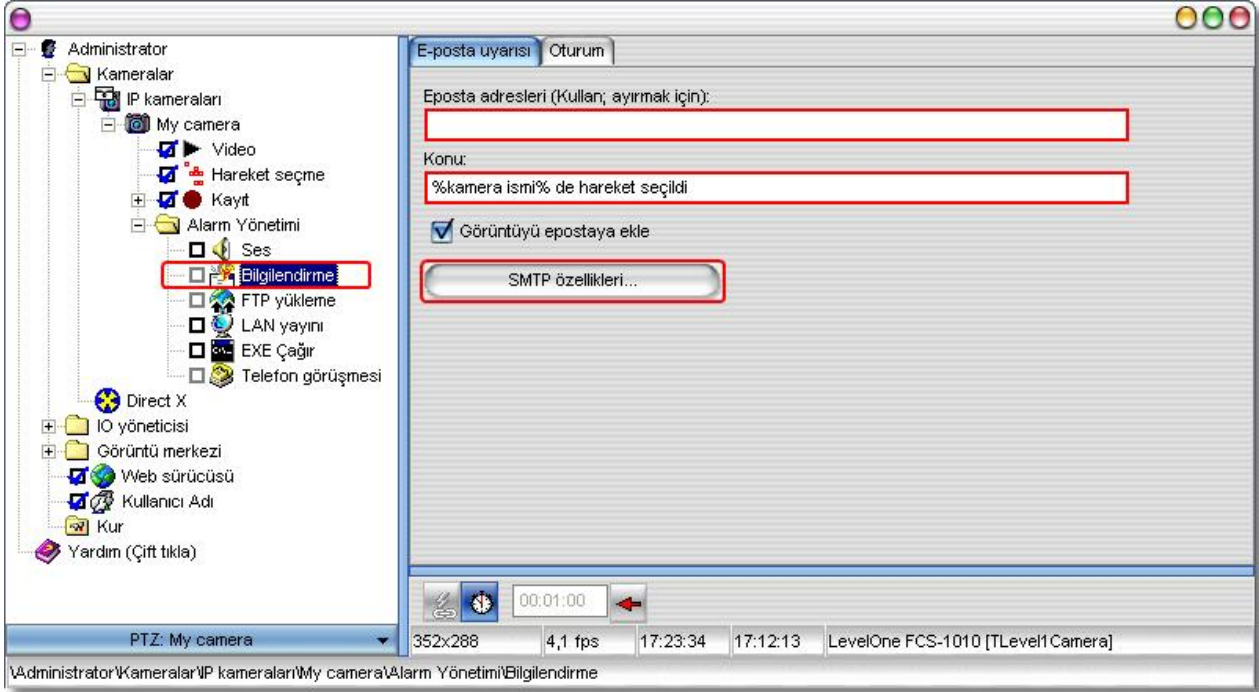
11.2 Ba latama Ayarları

go1984 'ü açma işlemini en aza indirebilirsiniz Bu durumda, uygulama ilk başta görüntülenmeyecektir. go1984 program ikonu sadece sistem saatinin yanında görünecektir. İkonun üzerine çift tıklanıldığında uygulama arabirimi açılacaktır. Başka bir seçenek de, go1984'ün Windows başlatıldığında otomatik açılmasını ayarlamaktır. Eğer seçilmiş standardı istemiyorsanız, başka birini seçebilirsiniz.

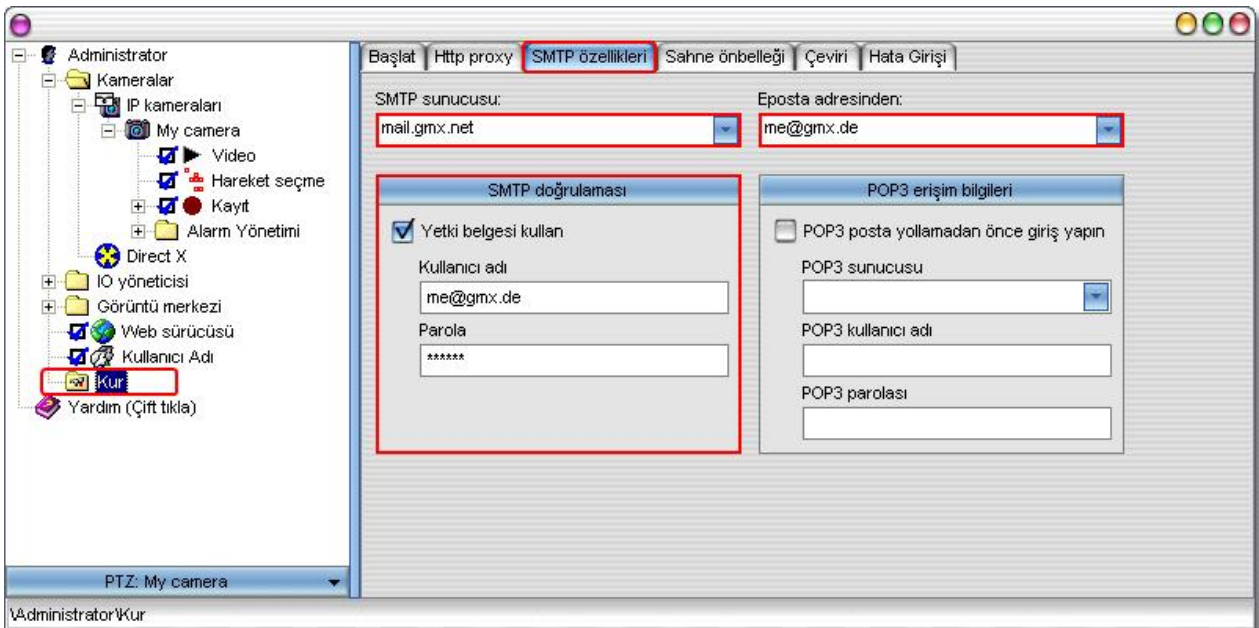


11.3 SMTP sürücü konfigürasyonu

go1984'ten yollanan e-maillerin gelmesi için, önce SMTP sürücüsünün girilmesi gerekmektedir; bu sadece bir kere yapılmalıdır. Giden e-mailleriniz bu server'a yollanıyor ve son olarak da alıcıya yollanıyor. Tedarikçiniz SMTP sürücüsünü kofigüre etmeniz için gerekli ayarları size sağlayabilir. Alternatif olarak kendi e-mail programınızdan (Outlook, Outlook Express, vb) bilgi alabilirsiniz. En yaygın sürücülerin listesi ekler kısmında bulunmaktadır.

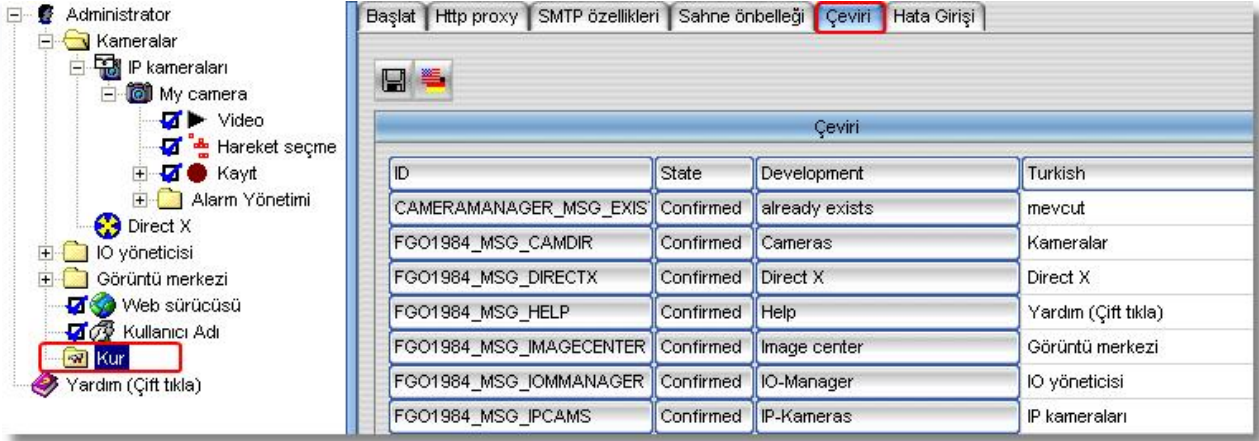


Bir çok durumda, şemada gösterilen alanları doldurmanız yeterlidir. Eğer go1984 hala e-mail yollayamıyorsa, ayarları kontrol edin ya da "POP3-before-SMTP" onay sisteminin kullanımını test edin. Bunu yapmak için "POP3 giriş verisi" kısmını lütfen doldurun.



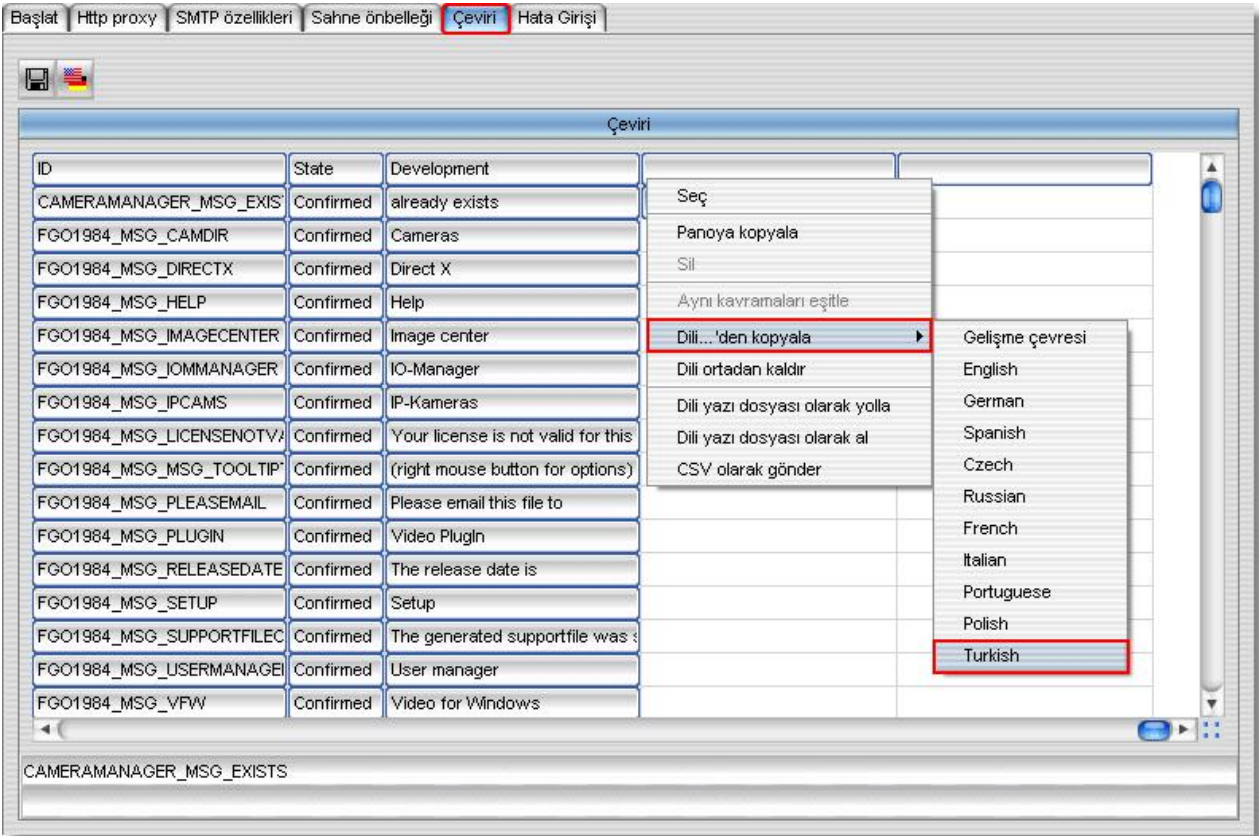
11.4 Çeviri

Arabirime yeni diller yüklemek mümkündür. Aşağıdaki tablo mevcut dilleri göstermektedir.



ID	State	Development	Turkish
CAMERAMANAGER_MSG_EXIS	Confirmed	already exists	mevcut
FGO1984_MSG_CAMDIR	Confirmed	Cameras	Kameralar
FGO1984_MSG_DIRECTX	Confirmed	Direct X	Direct X
FGO1984_MSG_HELP	Confirmed	Help	Yardım (Çift tıkla)
FGO1984_MSG_IMAGECENTER	Confirmed	Image center	Görüntü merkezi
FGO1984_MSG_IOMMANAGER	Confirmed	IO-Manager	IO yöneticisi
FGO1984_MSG_IPCAMS	Confirmed	IP-Kameras	IP kameraları

Eğer yeni dil seçeneği oluşturmak istiyorsanız, tabloda boş bir sütuna sağa tıklayın. Mevcut dillerden birini şablon olarak seçin. Yeni dil için bir isim (İspanyolca, örn) girmenizi isteyen bir dialog kutusu açılacaktır. Mevcut dilleri terim satırlarını yeni dil satırına çevirmek için kullanın. Çeviriyi tamamladıktan sonra, yeni oluşturulmuş dil seçeneği hemen kullanılabilir duruma gelecektir.



ID	State	Development	
CAMERAMANAGER_MSG_EXIS	Confirmed	already exists	
FGO1984_MSG_CAMDIR	Confirmed	Cameras	
FGO1984_MSG_DIRECTX	Confirmed	Direct X	
FGO1984_MSG_HELP	Confirmed	Help	
FGO1984_MSG_IMAGECENTER	Confirmed	Image center	
FGO1984_MSG_IOMMANAGER	Confirmed	IO-Manager	
FGO1984_MSG_IPCAMS	Confirmed	IP-Kameras	
FGO1984_MSG_LICENSENOTV	Confirmed	Your license is not valid for this	
FGO1984_MSG_MSG_TOOLTIP	Confirmed	(right mouse button for options)	
FGO1984_MSG_PLEASEMAIL	Confirmed	Please email this file to	
FGO1984_MSG_PLUGIN	Confirmed	Video Plugin	
FGO1984_MSG_RELEASEDATE	Confirmed	The release date is	
FGO1984_MSG_SETUP	Confirmed	Setup	
FGO1984_MSG_SUPPORTFILEC	Confirmed	The generated supportfile was :	
FGO1984_MSG_USERMANAGEI	Confirmed	User manager	
FGO1984_MSG_VFW	Confirmed	Video for Windows	

12 Durum Yönetimi

go1984, go1984'ü tek olarak konfigüre etmeyi sağlayan çok esnek durum yönetimi seçeneklerine sahiptir. Çeşitli girdi ve çıktı sinyalleri mevcuttur. Bu sinyaller go1984'e kameralar, programlayıcılar ya da plug-ins'ler tarafından sağlanmıştır.

Her girdi sinyali bir ya da birden fazla harekete bağlanabilir. En önemli sinyaller go 1984 yüklendikten sonra otomatik olarak standart olaylara atanır. Örneğin hareket seçme, kayıt ve ilgili kamerayı bilgilendirmeye bağlanmıştır. Fakat, bu linkleri değiştirebilirsiniz.

Sıradaki çıktı sinyalleri (olaylar) mevcuttur (kamera çeşidine göre)

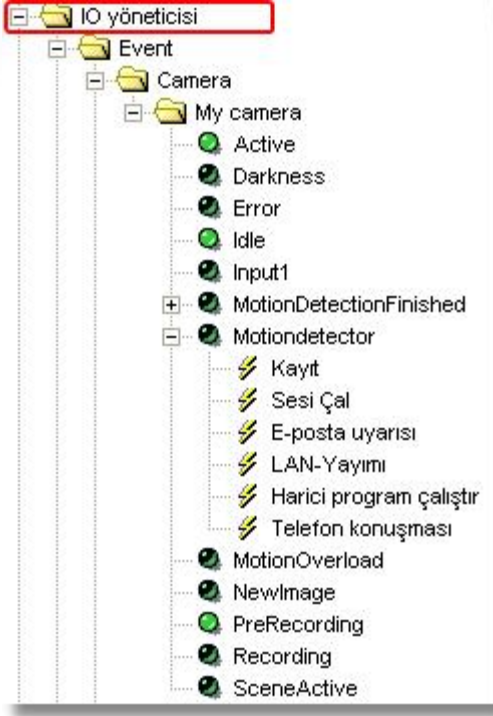
- Çıktı 1


Bu çıktı sinyali kameranın dijital çıktısını (varsa) açıp kapamak için kullanılabilir.. Kapı-açıcısını kontrol etmek gibi uygulamalarda kullanılabilir.

Sıradaki girdi sinyalleri (Durum) mevcuttur.

Sinyal olduğunda etkinleşecektir.
Koyuluk	Kamera görüntüsünün parlaklığı çok azaldığında (Hareket Seçme → Ayarlar → "Parlaklık ...den az " kısmına bakınız)
Hata	Kamera çalışmadığı durumlarda hata verir.
Boş durma	Hareket seçilmediği zaman
Girdi 1, Girdi 2	Kameranın dijital girdisi kapatılıyor
Hareket seçicisi	Hareket seçildiği zaman
Hareket fazla yüklü olduğunda	Hareket seviyesi çok yüksek (Hareket Seçme → Ayarlar → "Hareket değeri 'den fazla kısmına bakınız)
Öncül Çekim	Öncül çekim etkin
Kayıt	Görüntüler şuanda kaydediliyor
Scheduler	Programlayıcı yeşil alanda

Farklı girdi sinyalleri programın IO yöneticisinde gruplanmaktadır. LEDs, sinyalin sol tarafında gösterilir. Siyah/yeşil LED bir sinyalin kapalı olduğunu gösterirken yeşil bir LED sinyalin açık olduğu anlamına gelir.



Kameranın IO yöneticisi kısmında "Durum" girişi altında farklı sinyalleri inceleyebilirsiniz. Ayrıca hangi sinyalin hangi duruma bağlı olduğunu da gösterir. Bağlantının oluşturulduğu yere geldiğinde fare imleci şu sembole dönüşür:  İkonun üzerine sağa tıkladığınız zaman bağlantı menüleri açılacaktır. Sıradaki örnek işlemi daha iyi açıklayacaktır.

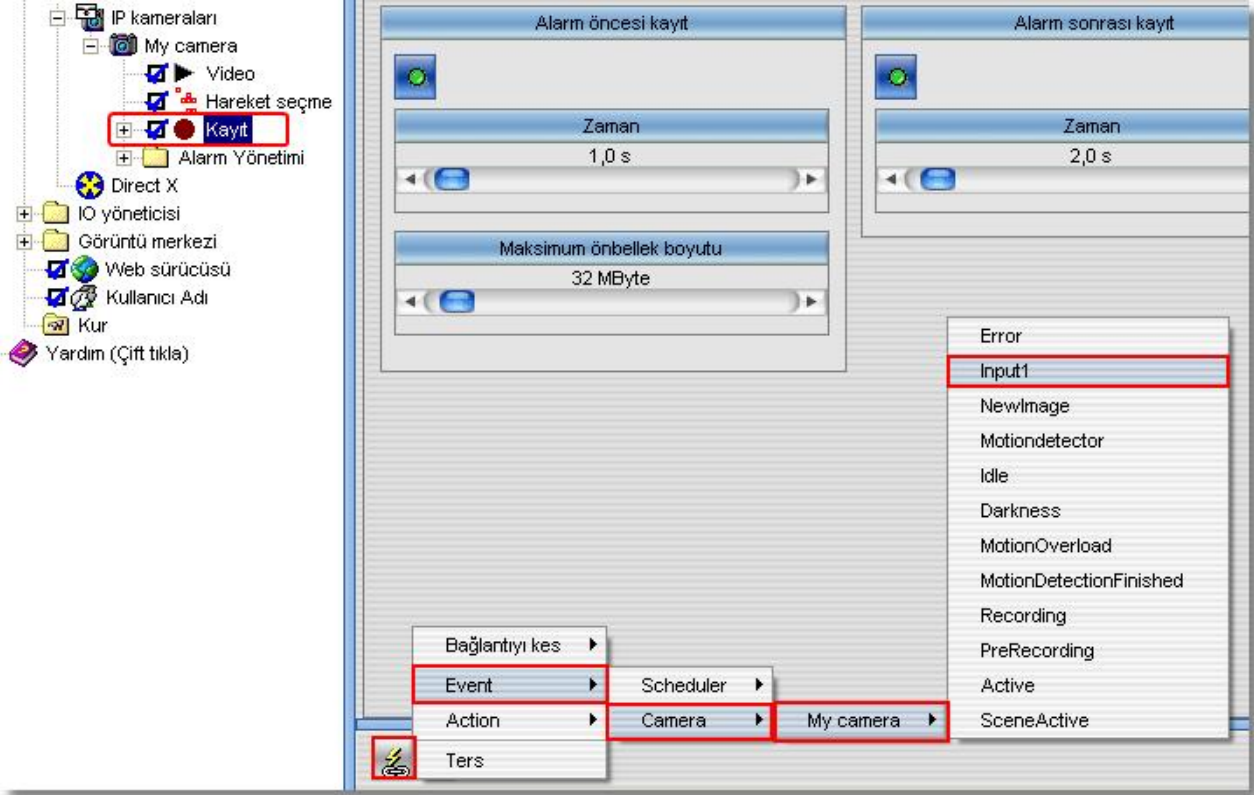
Örnek

IP kamera dijital girdisi bir kapı ziline bağlanmıştır. Bir ziyaretçi kapıyı çaldığında, kameranın çalışması gerekir. Bu durumu oluşturabilmek için, önce go1984'te bir kamera seçin ve "Kayıt" bölümünü seçin



go1984'ün kayıt işlevine uygun çeşitli ayarlar görüntülenecektir.

Hareket düğmesi alt kısımdadır. Düğme yükledikten sonra go1984 'ün iç hareket seçme özelliğine bağlanmıştır. Artık bağlantıyı kameranın dijital girdisini ayarlayarak değiştirebilirsiniz. Menüü açmak için düğmenin üzerine sağa tıklayın. Sonra, şemada gösterildiği gibi girdi sinyali olarak "Input 1" i seçin. Bu ayarı yaptıktan sonra, kameranın dijital girdisindeki mercekle kapandığı anda kamera kaydetmeye başlayacaktır.



Not:

Lütfen tek bir input sinyalinin birçok farklı harekete bağlanabileceğini unutmayın. Yukarıdaki örnekte olduğu gibi, mesela, aynı sinyali kaydın yanı sıra e-mail uyarısı için de kullanabilirsiniz. Ayrıca, kamera sinyalleri diğer bütün kameralar için uygundur. Örnekte, tek bir kameradan gelen girdi sinyali, diğer tüm kameraların kayıt işlemlerini kontrol etmek için kullanılabilir.

13 Ekler

13.1 POP3/SMTP-Server

En yaygın POP3/SMTP sürücülerinin listesi:

1und1	POP3-Server: pop.1und1.com SMTP-Server: smtp.1und1.com Pop-Kontoname: ptXXXXXX-XXX (Mailbox-Name)
ARCOR	POP3-Server: pop3.arcor.de SMTP-Server: postman.arcor.de (mail.arcor.de) Pop-Kontoname: Benutzername
E-PLUS	POP3-Server: mail.imail.de SMTP-Server: mail.imail.de Pop-Kontoname: Benutzername
FREENET	POP3-Server: pop3.freenet.de SMTP-Server: mx.freenet.de Pop-Kontoname: benutzername@freenet.de
GMX	POP3-Server: pop.gmx.net SMTP-Server: mail.gmx.net Pop-Kontoname: Kunden-Nummer oder E-Mail
GOOGLEMAIL	POP3-Server: pop.googlemail.com SMTP-Server: smtp.googlemail.com Pop-Kontoname: username@googlemail.com
LYCOS	POP3-Server: pop.lycos.de SMTP-Server: smtp.lycos.de Pop-Kontoname: Benutzername@lycos.de
o2 Online	POP3-Server: pop.o2online.de SMTP-Server: mail.o2online.de Pop-Kontoname: IhreRufnummer@o2online.de
RTL World	POP3-Server: pop3.rtlworld.de SMTP-Server: smtp.rtlworld.de Pop-Kontoname: Benutzername
Schlund+Partner	POP3-Server: pop.kundenserver.de SMTP-Server: auth.smtp.kundenserver.de Pop-Kontoname: m1234567-1 (Mailbox-Name)
STRATO	POP3-Server: post.strato.de SMTP-Server: post.strato.de Pop-Kontoname: name%eigenedomain.de
T-ONLINE	POP3-Server: pop.t-online.de SMTP-Server: mailto.t-online.de Pop-Name: Anschlusskennung T-Online-Nr. 0001@t-online.de
T-ONLINE SMTP	POP3-Server: pop.t-online.de SMTP-Server: smtprelay.t-online.de Pop-Name: Anschlusskennung T-Online-Nr. 0001@t-online.de
TISCALI	POP3-Server: pop.tiscali.de SMTP-Server: smtp.tiscali.de Pop-Kontoname: Benutzername ohne '@tiscali.de'
VODAFONE	POP3-Server: pop.email.vodafone.de SMTP-Server: smtp.email.vodafone.de Pop-Kontoname: Tel-Nummer o. Alias @vodafone.de
WEB.de	POP3-Server: pop3.web.de SMTP-Server: smtp.web.de Pop-Kontoname: Benutzername
YAHOO	POP3-Server: pop.mail.yahoo.de SMTP-Server: smtp.mail.yahoo.de Pop-Kontoname: E-Mail-Adresse ohne '@yahoo.de'

14 Ba lik



logiware gmbh
Alfred-Mozer-Str. 51
D-48527 Nordhorn
Germany

Telefon (+49)(0)5921 7139925
Faks (+49)(0)5921 7139929

Internet : <http://www.go1984.de>
E-mail sales : sales@logiware.de
E-mail destekleyicisi : support@logiware.de

Her şirket ve/veya ürün isimleri markalardır ve/veya müseccel markalardır ya da ilgili üreticilerin isimleridir. Teknik deęişikliklerin yapılma hakkı bize saklıdır ve hatalar veya ihmaller için hiçbir sorumluluk üstelenmemekteyiz.